

Utenza Servizi per le dipendenze

Analisi sui dati degli anni 2010-2015

Note metodologiche

Flusso informativo

SIDER

Per la popolazione target "Statistica self service RER"

Anno

2010-2015

Sistema di codifica diagnosi

ICD10

Selezioni dati

Ultimo contatto nel corso dell'anno*

Aree problematiche analizzate

Droghe e/o farmaci, alcol, tabacco**, gioco d'azzardo

Soggetti

Considerati tutti i pazienti inviati tramite il flusso SIDER con almeno una scheda contatto valorizzata nel corso dell'anno (contatto flag contatto= 0) A seconda del tipo di elaborazione, i soggetti possono essere considerati una sola volta (es sog dell'AUSL o della RER nello stesso anno) oppure conteggiati più volte (es sostanze assunte SerT 1, SerT2,)

Prevalenza

Per il calcolo della prevalenza si considera la residenza dell'assistito, a prescindere dal SerT che lo ha preso in cura I soggr AUSL o AUSL diverse della RER sono conteggiati una sola volta e attribuiti come numeratore all'AUSL di residenza.

Utenza in trattamento

Per utenza in trattamento si intende tutta l'utenza che ha avuto accesso ai SerT con almeno una prestazione o con specif L'utenza può essere distinta ulteriormente in in carico o provvisoria come da specifiche di SistER.

* I dati variano a secondo del tipo di elaborazione effettuata. Ad esempio, considerare "tutti" i contatti con area problematica droghe (1 paziente può avere più contatti nell'anno, con diverse sostanze, con diverse aree, con diversi esiti del programma), oppure considerare solo l'"ultimo" contatto nell'anno. Un utente efferito a più serT con indicazione di cittadinanze diverse viene conteggiato due volte nel caso in cui l'elaborazione conte

** Dal 2012 i dati degli utenti di area problematica "Tabacco" sono valorizzati nel flusso regionale SIDER. Aumenti di questo tipo di utenza devono essere letti alla luce di questo aspetto

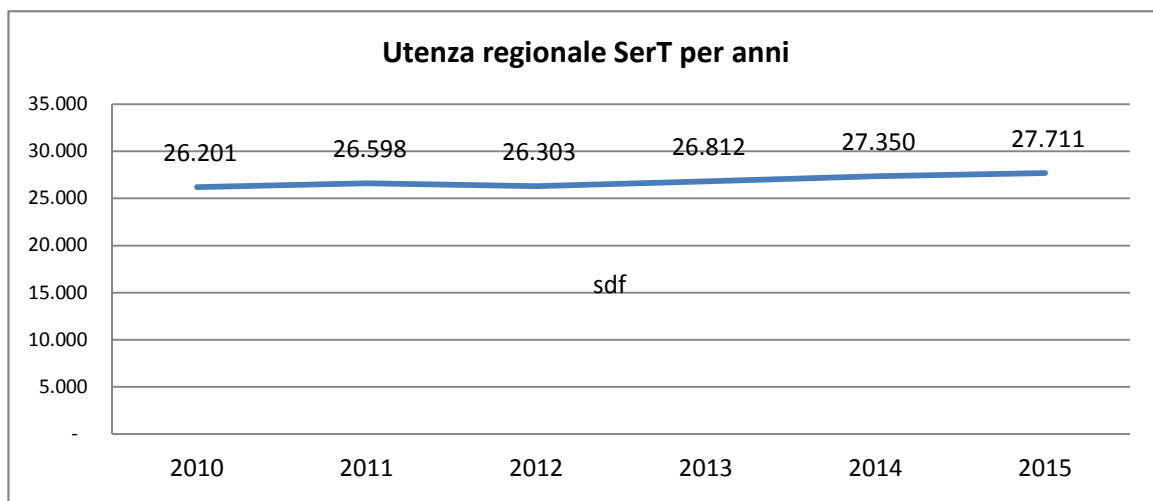
UTENZA SERT IN GENERALE

Utenti SerT complessivi in regione per genere e anno, qualsiasi area problematica* (va e % per genere)

Anno	Sesso			Totale	Variazioni %	
	M	F	% M		Anno precedente	Base 2010
2010	21.002	5.199	80,2	26.201	-	-
2011	21.311	5.287	80,1	26.598	1,5	1,5
2012	20.879	5.424	79,4	26.303	-1,1	0,4
2013	21.371	5.441	79,7	26.812	1,9	2,3
2014	21.743	5.607	79,5	27.350	2,0	4,4
2015	21.951	5.760	79,2	27.711	1,3	5,8

Gli utenti in più SerT della stessa AUSL o di altre AUSL regionali sono conteggiati una sola volta

*Sono conteggiati gli utenti provvisori e in carico, per qualsiasi tipologia, con almeno una prestazione/anno o in CT



Utenti SerT per Dipartimento e anno, qualsiasi area problematica (va)

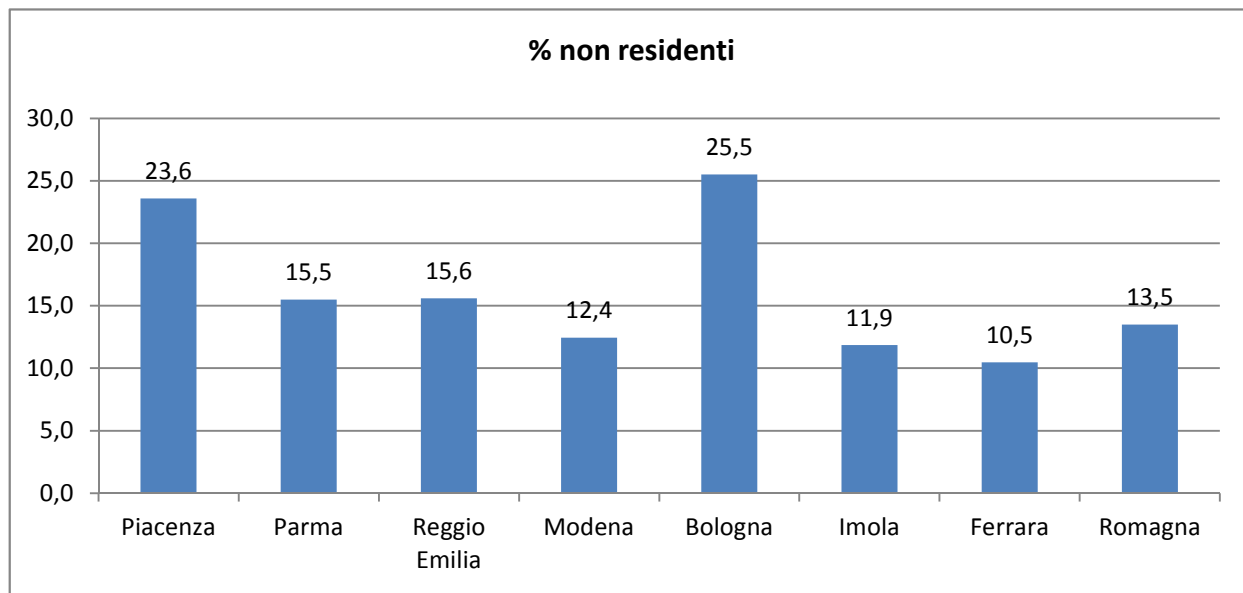
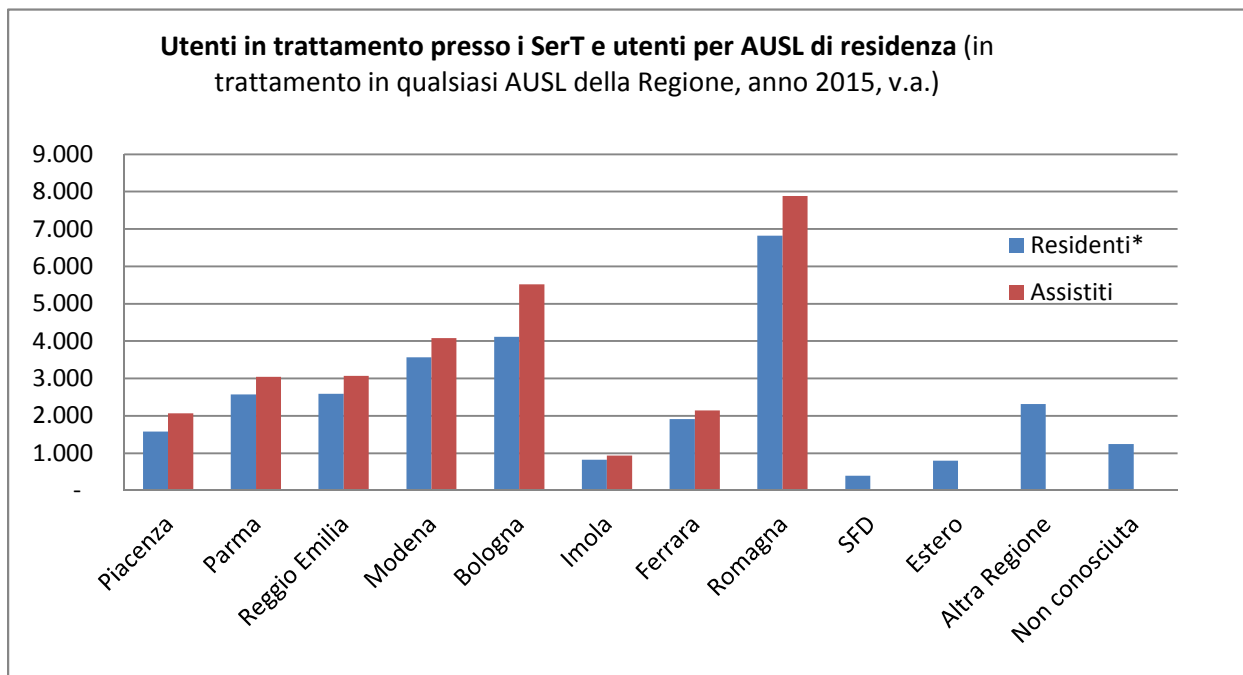
AUSL	Anno						Variazioni %	
	2010	2011	2012	2013	2014	2015	Anno precedente	Base 2010
PIACENZA	1.743	1.932	1.930	1.835	2.022	2.069	2,3	18,7
PARMA	2.750	2.712	2.836	2.900	2.898	3.039	4,9	10,5
REGGIO EMILIA	2.652	2.608	2.397	2.698	2.768	3.070	10,9	15,8
MODENA	3.922	3.893	3.908	4.054	4.147	4.076	-1,7	3,9
BOLOGNA	4.840	4.916	4.847	5.077	5.435	5.520	1,6	14,0
IMOLA	999	1.077	922	979	962	936	-2,7	-6,3
FERRARA	2.329	2.327	2.281	2.114	2.102	2.140	1,8	-8,1
ROMAGNA	8.007	8.168	8.012	8.026	7.903	7.887	-0,2	-1,5
RER	27.242	27.633	27.133	27.683	28.237	28.737	1,8	5,5

Un utente presente in più SerT dello stesso Dipartimento è conteggiato una sola volta Un utente presente in più Dipartimenti è conteggiato più volte

Utenti SerT per AUSL di residenza , AUSL di assistenza e anno, qualsiasi area problematica (2015, va e %)

AUSL	Residenti*	Assistiti	% non residenti
Piacenza	1.581	2.069	23,6
Parma	2.568	3.039	15,5
Reggio Emilia	2.591	3.070	15,6
Modena	3.569	4.076	12,4
Bologna	4.112	5.520	25,5
Imola	825	936	11,9
Ferrara	1.916	2.140	10,5
Romagna	6.822	7.887	13,5
SFD	397		
Eestero	800		
Altra Regione	2.316		
Non conosciuta	1.240		
Totale	28.737	28.737	

* E' considerata la residenza dell'assistito e non il SerT di cura



TASSI DI PREVALENZA

Note metodologiche:

- Standardizzazione tassi per età e sesso
 - fonte dati: SIDER - Sistema informativo Dipendenze patologiche
 - per il calcolo dei tassi specifici è stata considerata la popolazione residente in Emilia-Romagna al 31/12 di ogni anno, fonte ISTAT
 - per la standardizzazione è stata utilizzata la popolazione residente in Italia anno 2011, fonte ISTAT
- Sono stati selezionati tutti gli utenti di età 15-64 anni con almeno un contatto nell'anno

Dipendenze patologiche

SIDER - Tassi di prevalenza grezzi e standardizzati per età e sesso (x 1000 ab)

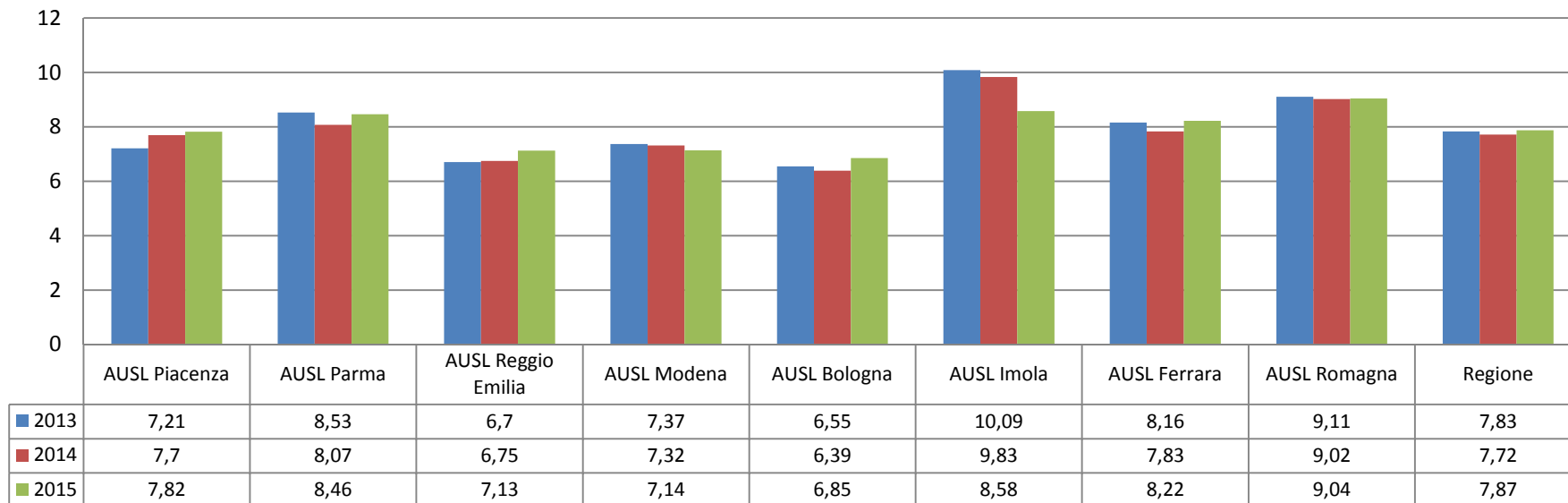
Per azienda USL di residenza - Anni 2010/20145- Età 15-64 anni

AUSL residenza	2010		2011		2012		2013		2014	
	Tasso grezzo	Tasso STD	Tasso grezzo	Tasso STD	Tasso grezzo	Tasso STD	Tasso grezzo	Tasso STD	Tasso grezzo	Tasso STD
AUSL Piacenza	7,47	7,33	7,76	7,63	7,95	7,84	7,34	7,21	7,85	7,70
AUSL Parma	7,63	7,45	7,51	7,34	8,13	8,04	8,61	8,53	8,20	8,07
AUSL Reggio Emilia	6,44	6,21	6,07	5,90	5,95	5,83	6,83	6,70	6,89	6,75
AUSL Modena	7,39	7,25	7,17	7,05	7,43	7,35	7,45	7,37	7,44	7,32
AUSL Bologna	6,27	6,14	6,21	6,10	6,29	6,19	6,69	6,55	6,53	6,39
AUSL Imola	10,01	9,85	10,27	10,09	9,85	9,76	10,17	10,09	9,83	9,83
AUSL Ferrara	8,43	8,52	8,31	8,39	8,33	8,45	8,11	8,16	7,74	7,83
AUSL Romagna	8,65	8,55	8,82	8,76	8,96	8,95	9,09	9,11	9,00	9,02
Regione	7,57	7,45	7,52	7,43	7,67	7,61	7,88	7,83	7,79	7,72

Tassi grezzi: popolazione al 31/12 dell'anno di osservazione, fonte ISTAT

Tassi STD: popolazione italiana anno 2011, fonte ISTAT

Tasso STD di prevalenza Dipendenze Patologiche x 1.000 residenti

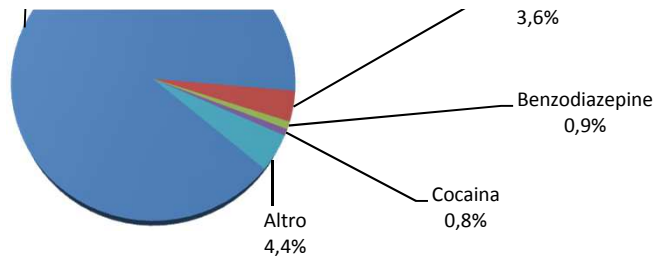


UTENZA PER AREA PROBLEMATICA

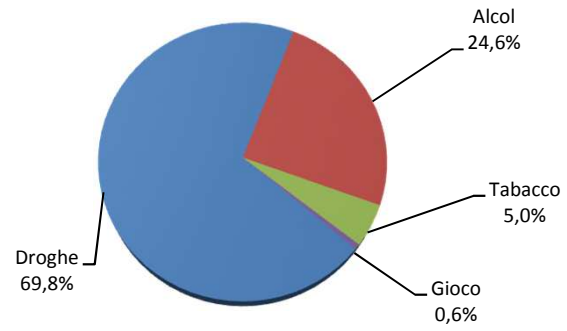
Importante: I totali per area problematica differiscono dal totale utenza RER, in quanto un paziente può essere trattato per differenti aree problematiche in SerT diversi nel corso dell'anno. Il totale generale varia a seconda che venga presa in considerazione l'area problematica (un utente in trattamento in più SerT può avere diverse aree problematiche).

Composizione del tipo di utenza nei SerT negli anni

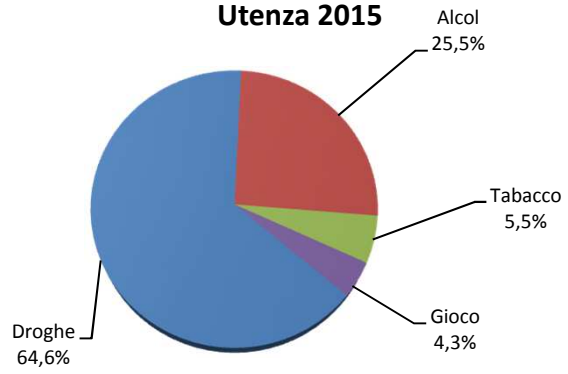




Utenza 2007



Utenza 2015



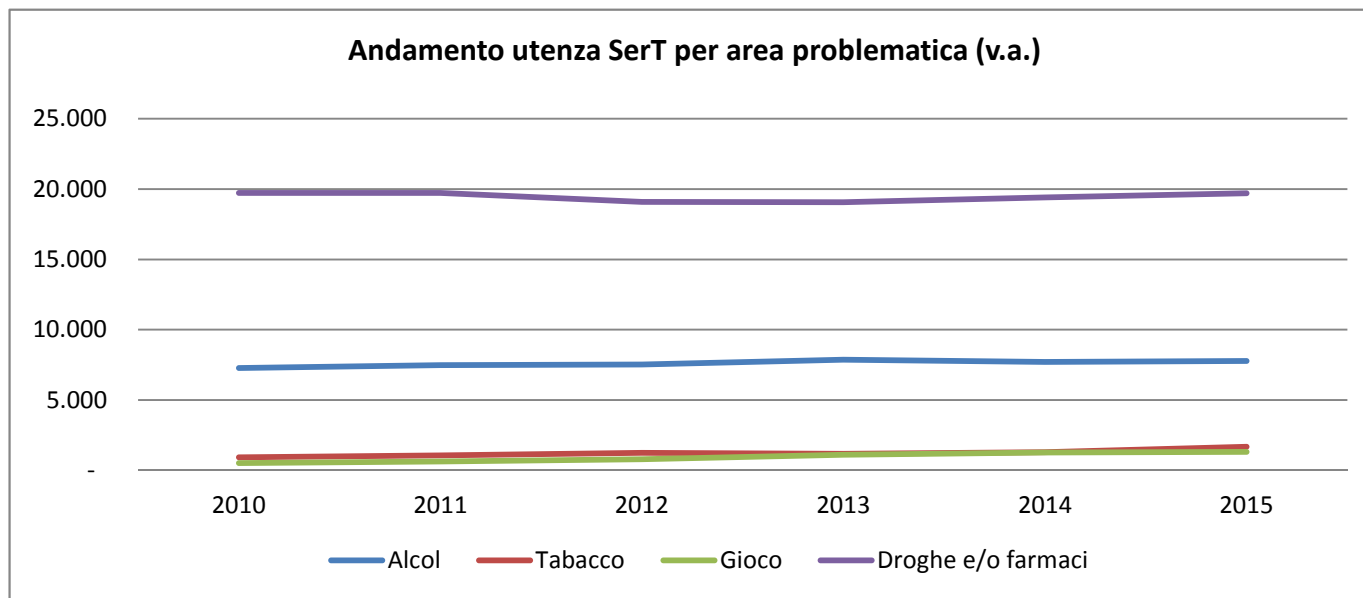
Utenza SerT per area problematica e anno

va

Area problematica / Anno	Anno						Variazione %	
	2010	2011	2012	2013	2014	2015	Anno precedente	Dal 2010
Alcol	7.271	7.489	7.530	7.860	7.720	7.783	0,8	7,0
Tabacco	932	1.068	1.247	1.178	1.302	1.682	29,2	80,5
Gioco	512	640	805	1.110	1.277	1.310	2,6	155,9
Droghe e/o farmaci	19.729	19.716	19.087	19.069	19.404	19.695	1,5	-0,2
Totale	28.444	28.913	28.669	29.217	29.703	30.470	2,6	7,1

%

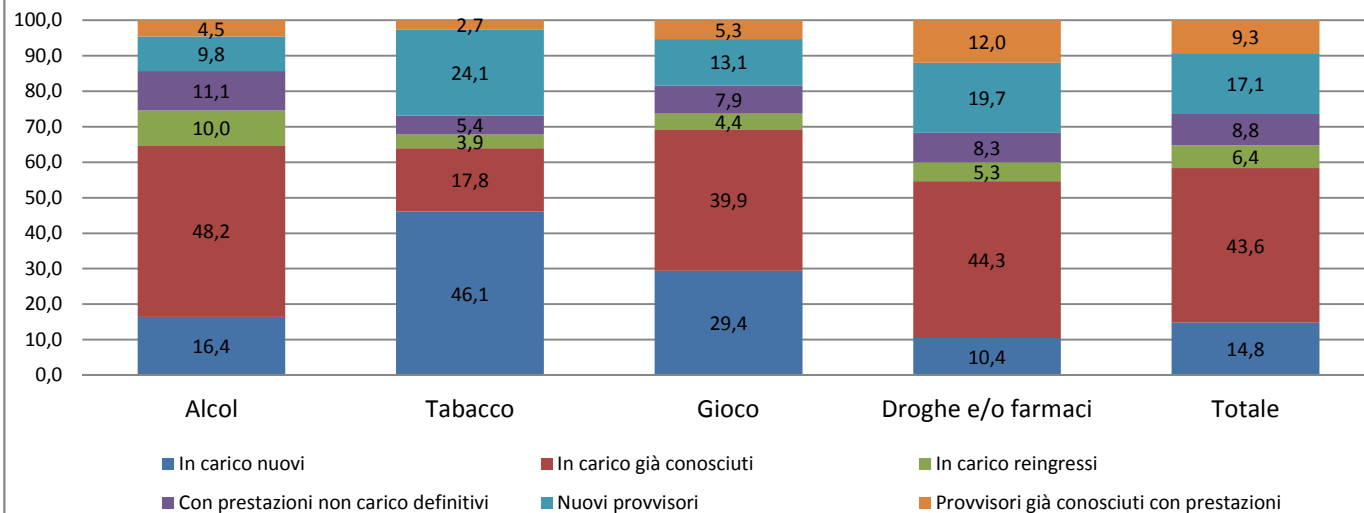
Area problematica / Anno	Anno					
	2010	2011	2012	2013	2014	2015
Alcol	25,6	25,9	26,3	26,9	26,0	25,5
Tabacco	3,3	3,7	4,3	4,0	4,4	5,5
Gioco	1,8	2,2	2,8	3,8	4,3	4,3
Droghe e/o farmaci	69,4	68,2	66,6	65,3	65,3	64,6
Totale	100,0	100,0	100,0	100,0	100,0	100,0



Utenza per area problematica e rapporto con il SerT (2015)

Rapporto	Alcol	Tabacco	Gioco	Droghe e/o farmaci	Totale
In carico nuovi	1.279	776	385	2.057	4.497
In carico già conosciuti	3.748	300	523	8.716	13.287
In carico reingressi	780	65	57	1.036	1.938
Con prestazioni non carico definitivi	864	90	104	1.637	2.695
Nuovi provvisori	759	406	172	3.888	5.225
Provvisori già conosciuti con prestazioni	353	45	69	2.361	2.828
Totale	7.783	1.682	1.310	19.695	30.470
% utenti in carico	74,6	67,8	73,7	60,0	64,7

Rapporto per area problematica e rapporto con SerT (2015, %)

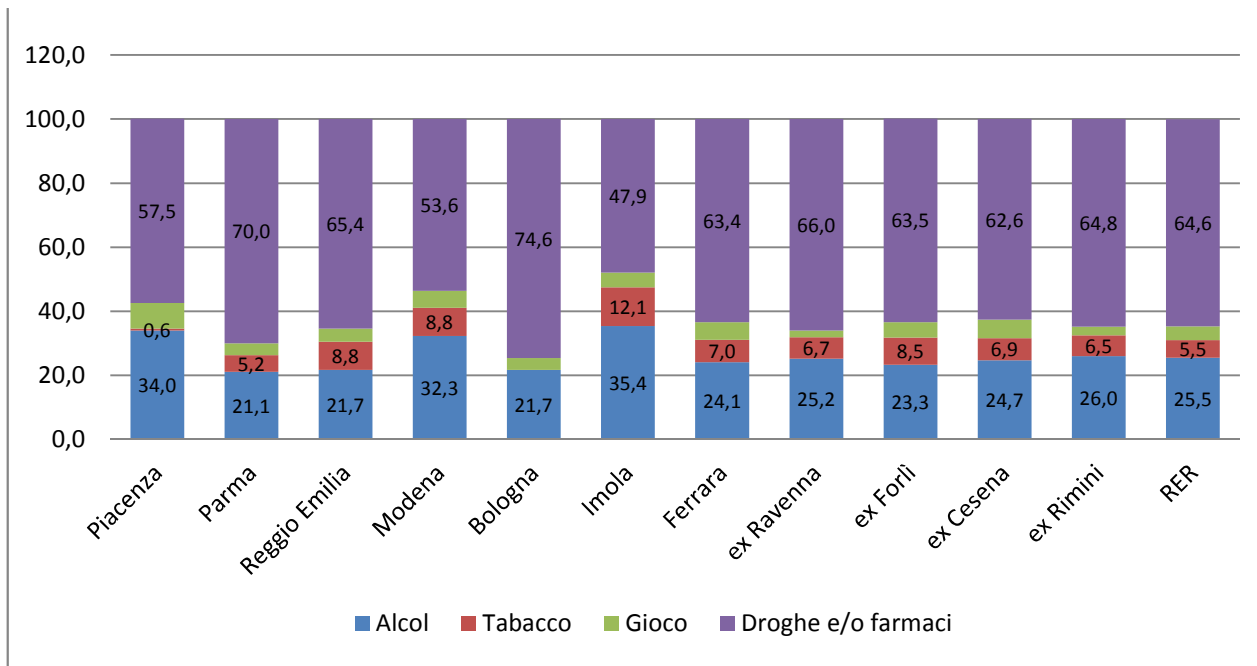


Utenza per area problematica e Dipartimento (2015, va)

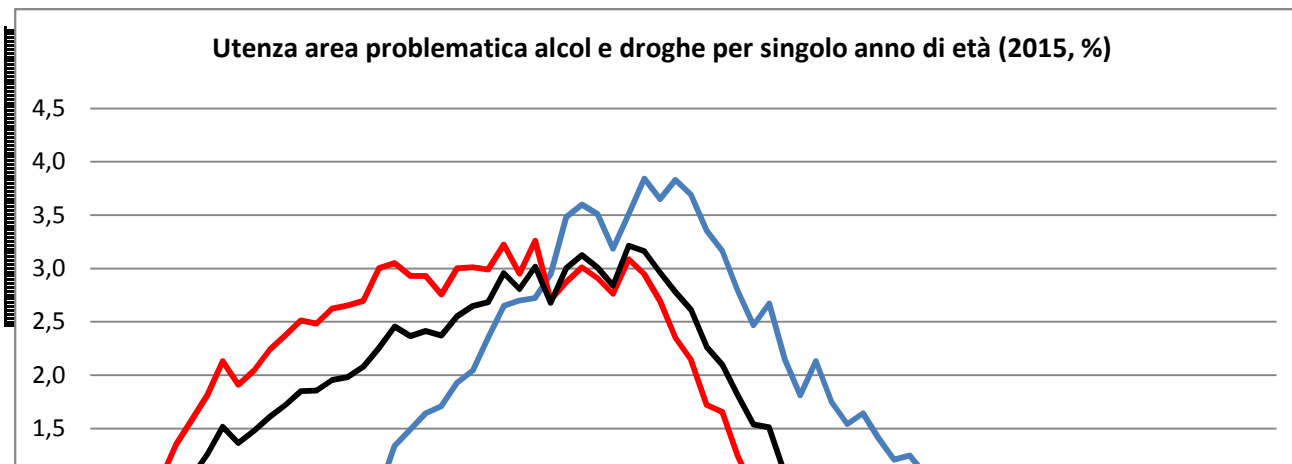
Dipartimento	<i>va</i>				Totale
	Alcol	Tabacco	Gioco	Droghe e/o farmaci	
Piacenza	738	12	173	1250	2173
Parma	688	169	122	2287	3266
Reggio Emilia	698	283	132	2106	3219
Modena	1402	380	231	2327	4340
Bologna	1321	1	224	4539	6085
Imola	332	113	43	449	937
Ferrara	548	160	124	1439	2271
ex Ravenna	861	229	71	2250	3411
ex Forlì	245	89	50	667	1051
ex Cesena	319	89	75	809	1292
ex Rimini	631	157	65	1572	2425
RER	7783	1682	1310	19695	30470

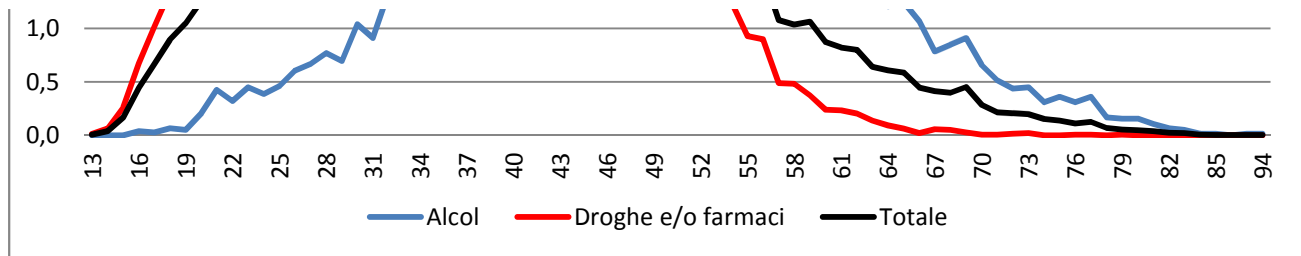
Dipartimento	<i>% riga</i>				Totale
	Alcol	Tabacco	Gioco	Droghe e/o farmaci	
Piacenza	34,0	0,6	8,0	57,5	100,0
Parma	21,1	5,2	3,7	70,0	100,0
Reggio Emilia	21,7	8,8	4,1	65,4	100,0
Modena	32,3	8,8	5,3	53,6	100,0
Bologna	21,7	0,0	3,7	74,6	100,0
Imola	35,4	12,1	4,6	47,9	100,0
Ferrara	24,1	7,0	5,5	63,4	100,0
ex Ravenna	25,2	6,7	2,1	66,0	100,0
ex Forlì	23,3	8,5	4,8	63,5	100,0
ex Cesena	24,7	6,9	5,8	62,6	100,0
ex Rimini	26,0	6,5	2,7	64,8	100,0
RER	25,5	5,5	4,3	64,6	100,0

Composizione utenza SerT per AUSL /ex AUSL (2015, %)



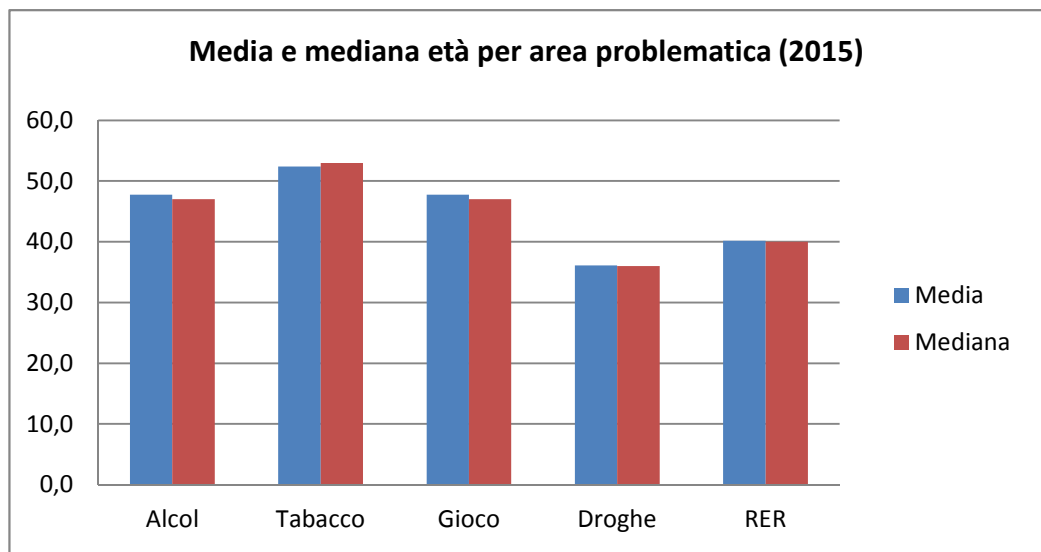
CARATTERISTICHE SOCIO-ANAGRAFICHE





Alcuni indicatori sull'età dell'utenza SerT (2015)

Area Problematica	Età				
	Media	Mediana	Min	Max	StdDev
Alcol	47,7	47	15	94	11,87
Tabacco	52,4	53	16	83	11,77
Gioco	47,7	47	15	93	13,04
Droghe	36,1	36	12	110	10,28
RER	40,2	40	12	110	12,35



Utenza SerT per area problematica e classi di età

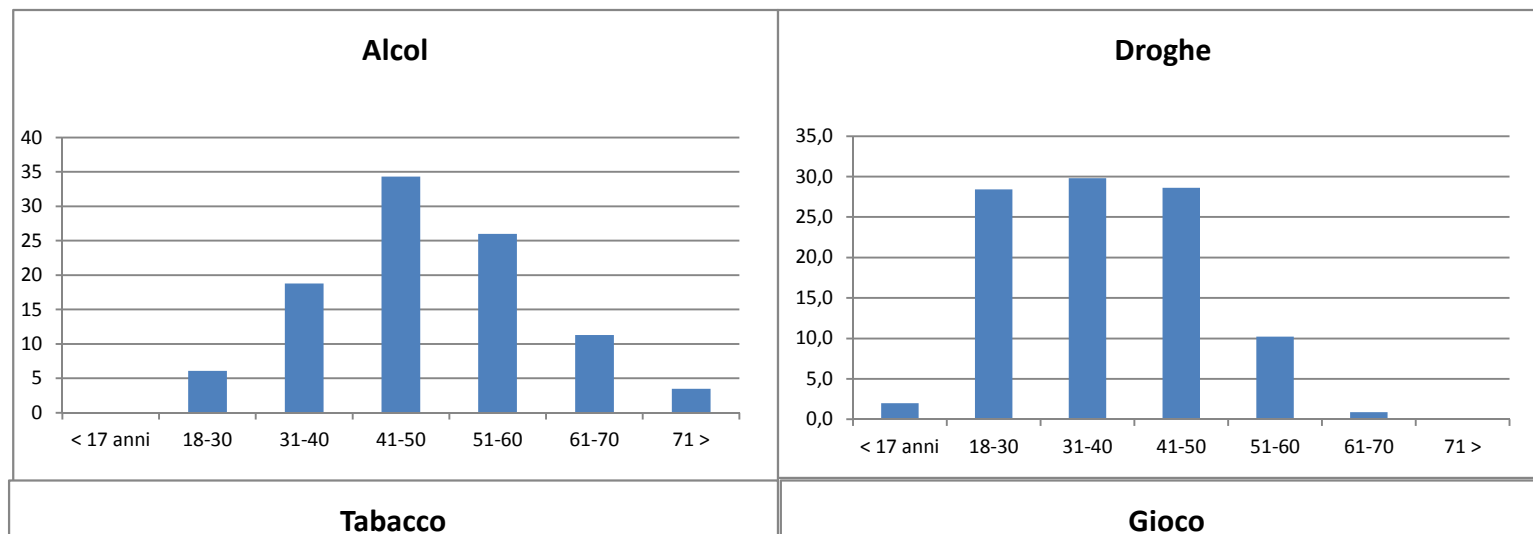
va

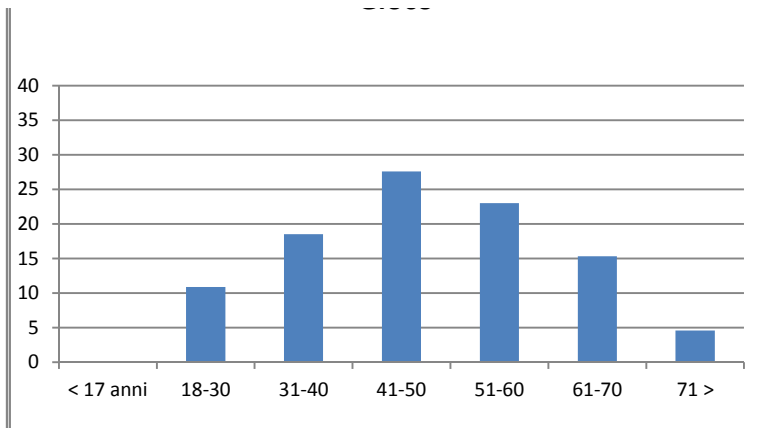
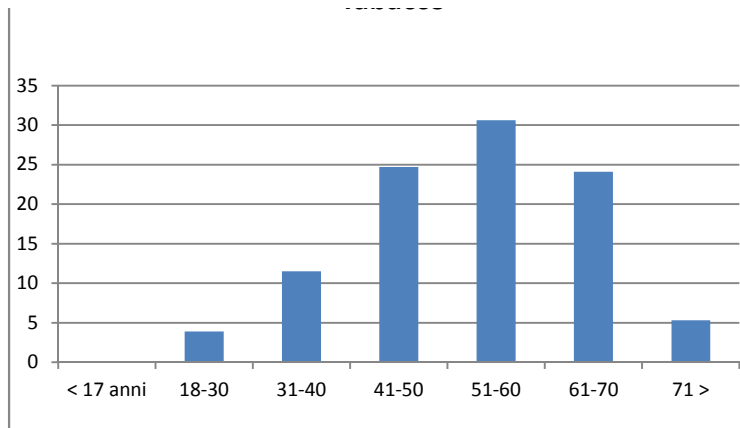
Area Problematica	Età							Totale
	< 17 anni	18-30	31-40	41-50	51-60	61-70	71 >	
Alcol	5	478	1460	2667	2021	881	271	7783
Tabacco		65	193	415	515	405	89	1682
Gioco	1	143	243	361	301	201	60	1310
Droghe e/o farmaci	398	5597	5878	5633	2004	174	11	19695
RER	404	6283	7774	9076	4841	1661	431	30470

%

Area Problematica	Età							Totale
	< 17 anni	18-30	31-40	41-50	51-60	61-70	71 >	
Alcol	0,1	6,1	18,8	34,3	26	11,3	3,5	100
Tabacco	0	3,9	11,5	24,7	30,6	24,1	5,3	100
Gioco	0,1	10,9	18,5	27,6	23	15,3	4,6	100
Droghe e/o farmaci	2,0	28,4	29,8	28,6	10,2	0,9	0,1	100
RER	1,3	20,6	25,5	29,8	15,9	5,5	1,4	100

Utenza SerT per area problematica e classi di età (2015, %)





Una analisi storica

v.a

Classi di età	2003			2009		
	Maschi	Femmine	Totale	Maschi	Femmine	Totale
età <15	3	1	4	3	2	5
età 15/19	178	59	237	238	97	335
età 20/24	980	281	1.261	1.149	332	1.481
età 25/29	1.580	348	1.928	1.570	359	1.929
età 30/34	1.996	403	2.399	1.813	345	2.158
età 35/39	2.222	441	2.663	1.961	353	2.314
età >39	1.877	405	2.282	3.923	737	4.660
Totale	8.836	1.938	10.774	10.657	2.225	12.882

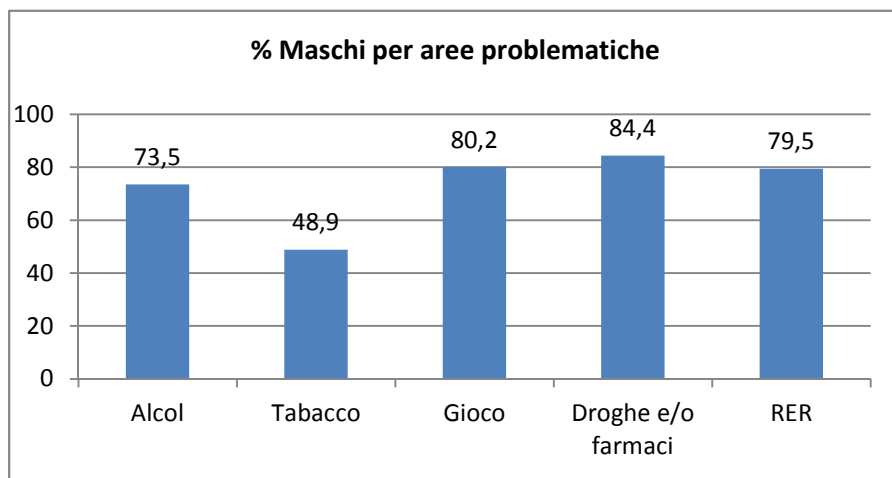
%

Classi di età	2003			2009		
	Maschi	Femmine	Totale	Maschi	Femmine	Totale
età <15	0,0	0,1	0,0	0,0	0,1	0,0
età 15/19	2,0	3,0	2,2	2,2	4,4	2,6
età 20/24	11,1	14,5	11,7	10,8	14,9	11,5
età 25/29	17,9	18,0	17,9	14,7	16,1	15,0
età 30/34	22,6	20,8	22,3	17,0	15,5	16,8
età 35/39	25,1	22,8	24,7	18,4	15,9	18,0

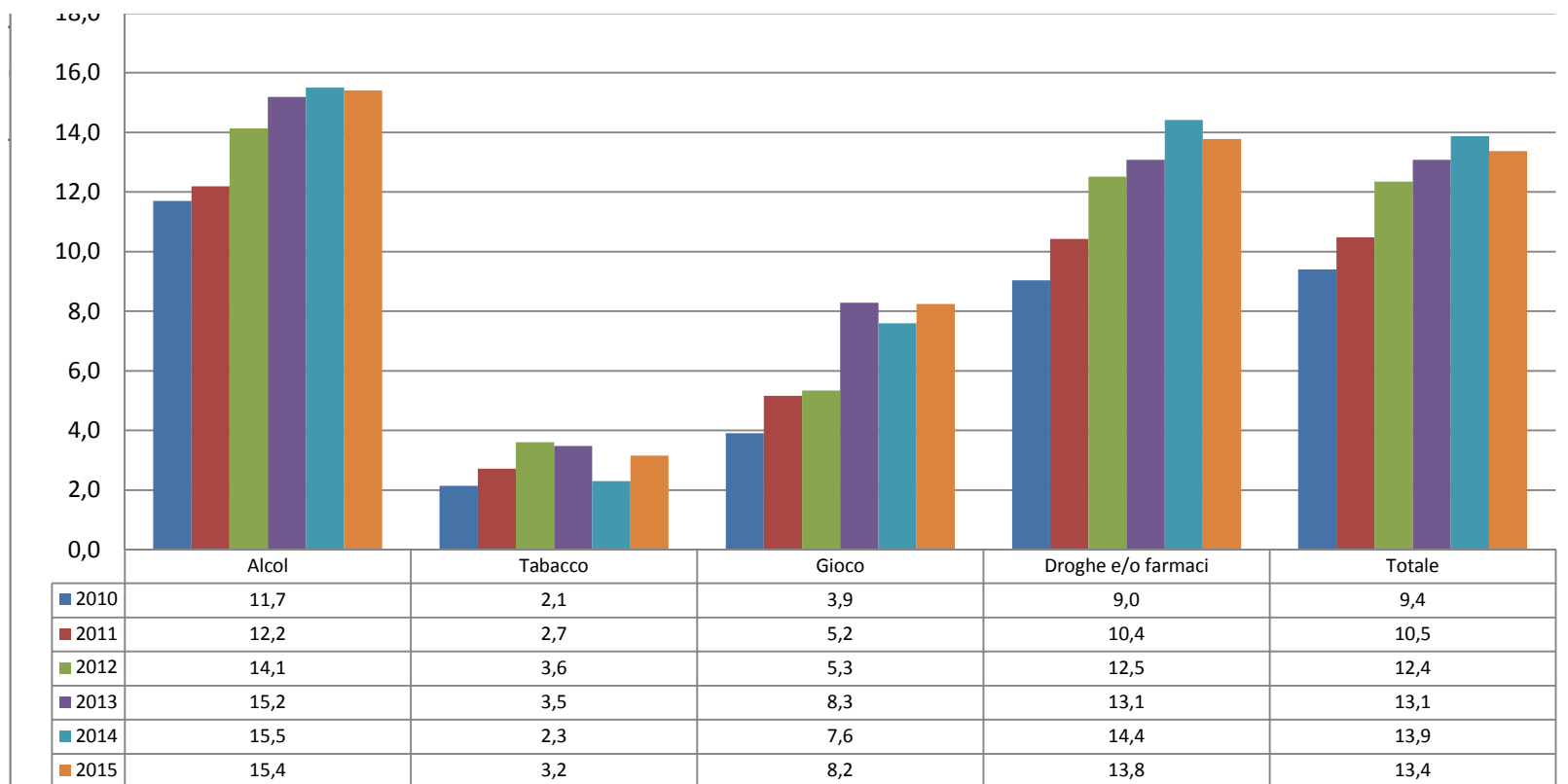
età >39	21,2	20,9	21,2	36,8	33,1	36,2
Totale	100,0	100,0	100,0	100,0	100,0	100,0

Utenza SerT per area problematica e genere (2015, va e %)

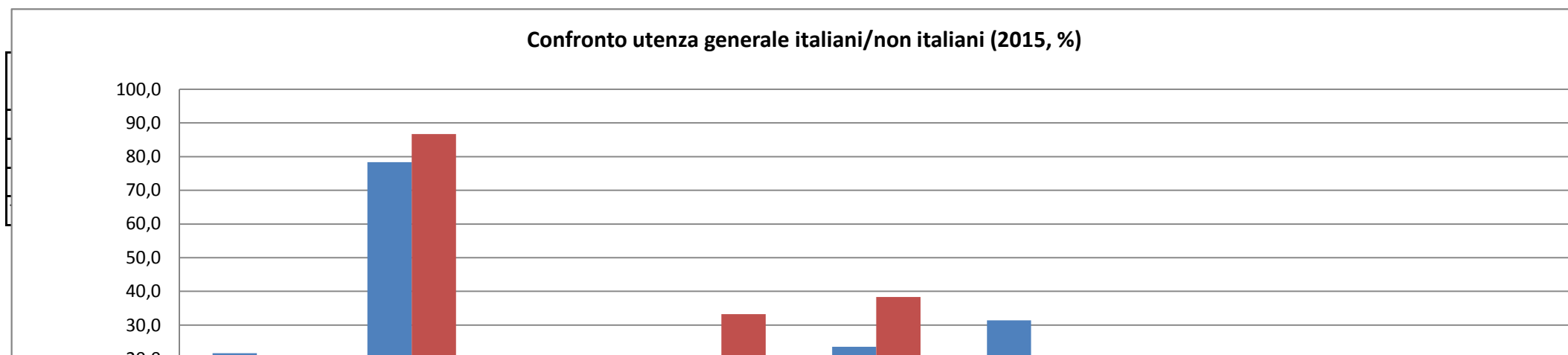
Area Problematica	va			%		
	F	M	Totale	F	M	Totale
Alcol	2062	5721	7.783	26,5	73,5	100
Tabacco	859	823	1.682	51,1	48,9	100
Gioco	260	1050	1.310	19,8	80,2	100
Droghe e/o farmaci	3074	16621	19.695	15,6	84,4	100
RER	6255	24215	30.470	20,5	79,5	100

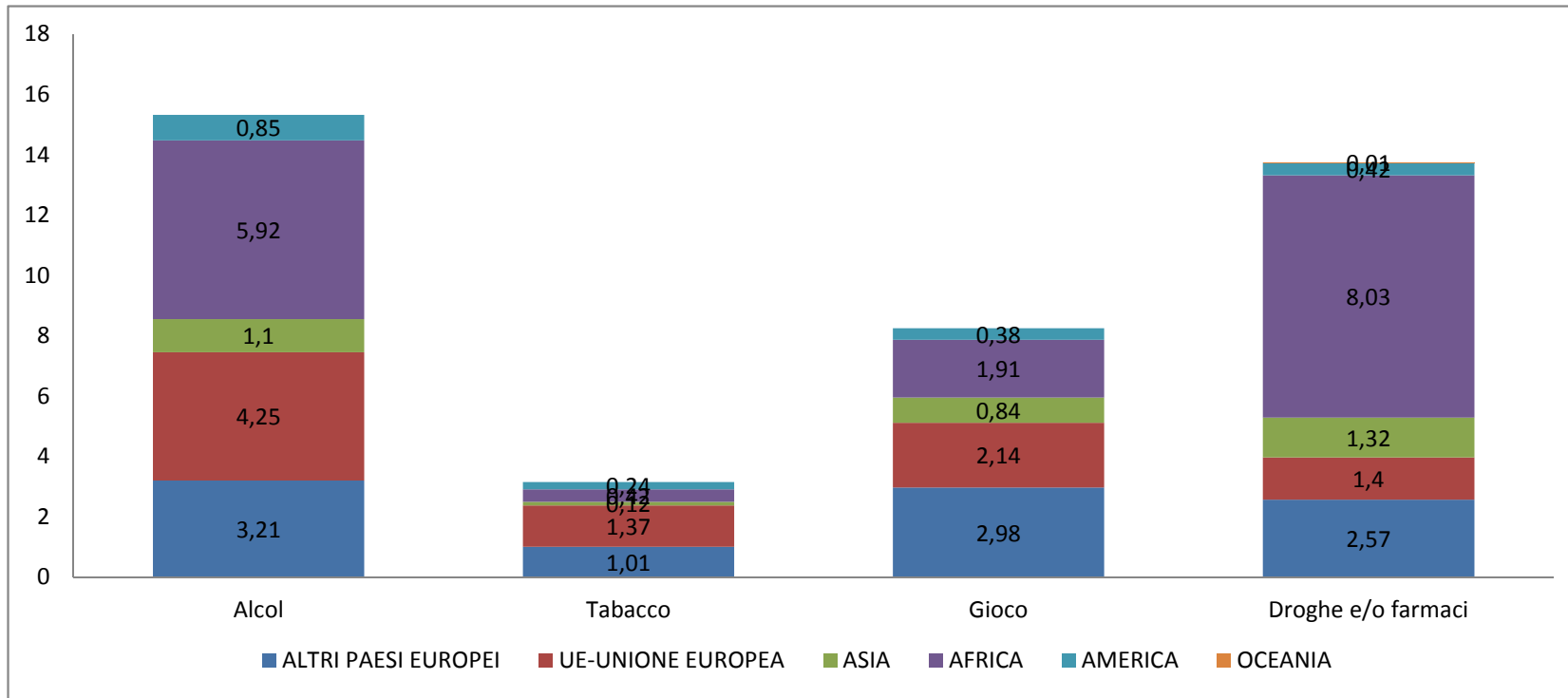
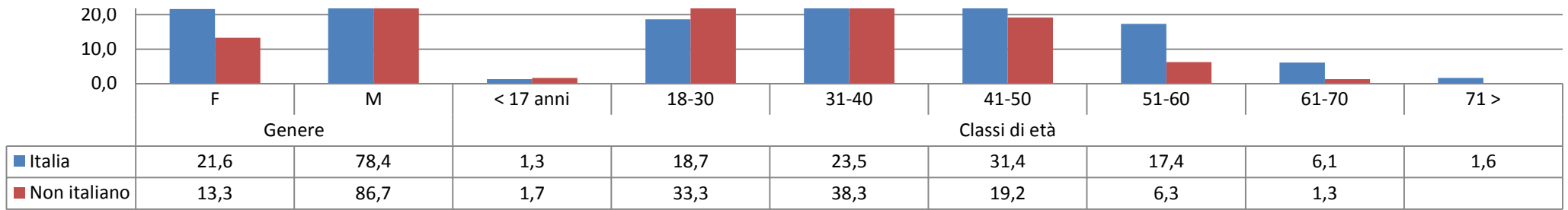


% di utenti non italiani sul totale per anno e area problematica



Utenti per cittadinanza, genere e classi di età (2015, % per cittadinanza)





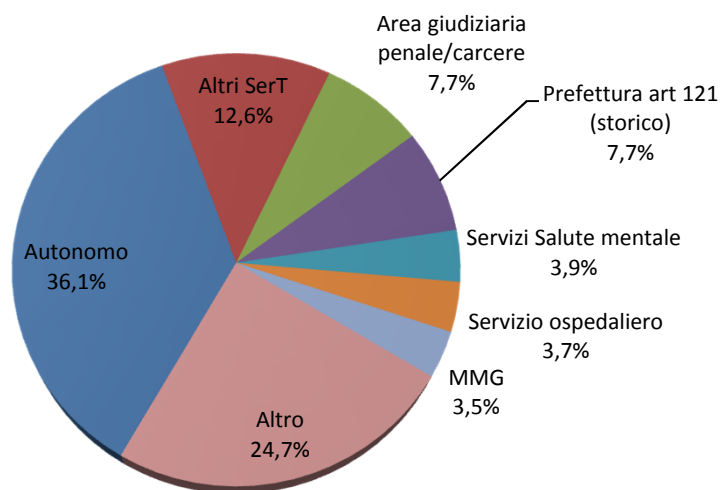
CANALE DI INVIO

Canale di invio del paziente al SerT (tutte le aree problematiche)

Anno	Variazioni %
------	--------------

Tipologia Invio	2010	2011	2012	2013	2014	2015	Anno precedente	Dal 2010
Autonomo	11728	11737	11851	12116	11344	11413	0,6	-2,7
Altri SerT	3313	3190	3371	3328	3014	3986	32,2	20,3
Area giudiziaria penale/carcere	2265	2706	2879	2760	2464	2449	-0,6	8,1
Prefettura art 121	1944	1849	1545	1698	1455	1310	-10,0	-32,6
Servizi Salute mentale	1026	1115	1114	1202	1149	1221	6,3	19,0
Servizio ospedaliero	1095	1134	1212	1251	1104	1173	6,3	7,1
MMG	1031	1080	1062	1018	911	1110	21,8	7,7
Prefettura art 75	1003	822	665	683	740	746	0,8	-25,6
Familiari	435	516	529	538	500	522	4,4	20,0
CML (art 186)	813	754	755	797	536	482	-10,1	-40,7
Altri servizi AUSL	541	524	520	524	422	361	-14,5	-33,3
CML (art 187)	270	337	331	480	364	294	-19,2	8,9
Servizio sociale minori	135	178	198	235	236	290	22,9	114,8
Amici	188	249	248	267	239	237	-0,8	26,1
Servizio sociale adulti	183	215	235	248	215	230	7,0	25,7
Enti accreditati	309	326	324	330	241	189	-21,6	-38,8
Unità di strada	176	166	148	133	158	160	1,3	-9,1
Verifica idoneità mansioni a rischio	224	206	167	178	178	150	-15,7	-33,0
Associazioni volontariato	125	120	144	136	110	100	-9,1	-20,0
NPIA (già Materno infantile)	111	99	108	112	63	86	36,5	-22,5
Datore di lavoro	83	72	69	77	78	59	-24,4	-28,9
Servizio sociale AUSL/Comune	208	164	113	93	62	54	-12,9	-74,0
Verifica porto d'armi		8	25	12	20	23	15,0	
Verifica idoneità adozioni internaz	11	21	38	36	31	12	-61,3	9,1
Scuola	12	12	13	10	7	9	28,6	-25,0
Progetto Galatea					2	4	100,0	
Ospedale militare	3	7	1	4	2	3	50,0	0,0
CPT	17	12	9	8	2	3	50,0	-82,4
Servizio disabilità					1	2	100,0	
Altro / non conosciuto	62	106	41	44	23	22	-4,3	-64,5
Altro	1133	1188	954	899	4032	3770	-6,5	232,7
RER	28444	28913	28669	29217	29703	30470	2,6	7,1

Inviante al SerT (2015, %)



Canale di invio del paziente al SerT per Area problematica (2015, va)

v.a.

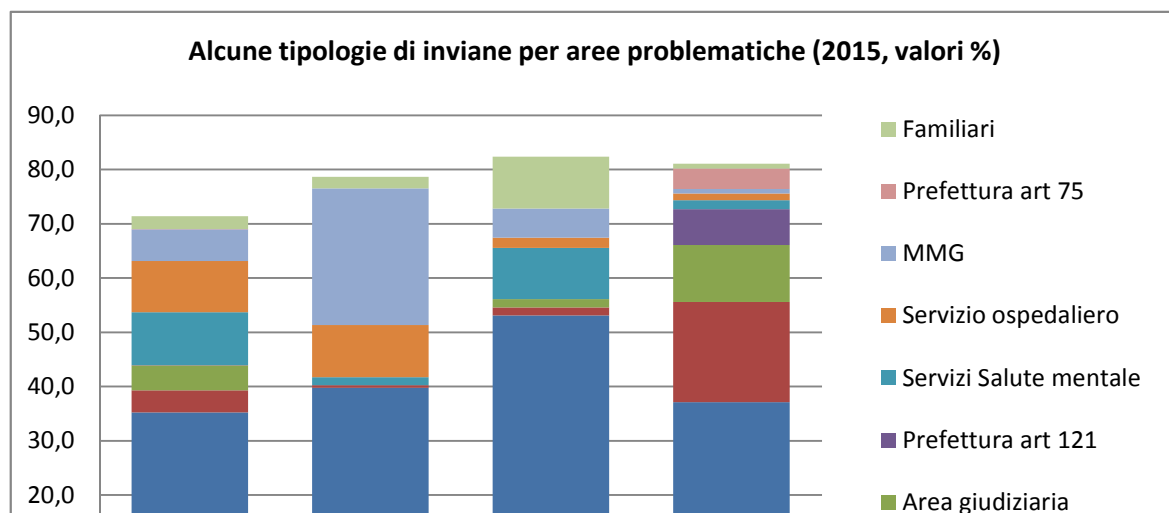
Tipologia Invio	Area Problematica				Totale
	Alcol	Tabacco	Gioco	Droghe e/o farmaci	
Autonomo	2741	669	696	7307	11413
Altri SerT	318	8	19	3641	3986
Area giudiziaria penale/carcere	360		20	2069	2449
Prefettura art 121	2			1308	1310
Servizi Salute mentale	757	25	124	315	1221
Servizio ospedaliero	738	162	25	248	1173
MMG	454	424	70	162	1110
Prefettura art 75	2			744	746
Familiari	188	35	125	174	522
CML (art 186)	450			32	482
Altri servizi AUSL	154	49	14	144	361

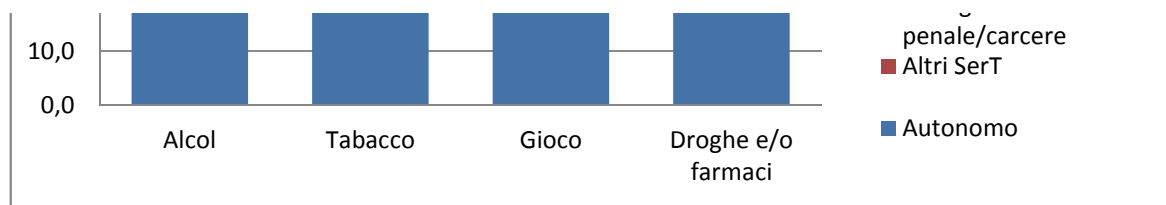
CML (art 187)	39			255	294
Servizio sociale minori	132	1	9	148	290
Amici	45	110	20	62	237
Servizio sociale adulti	165	3	23	39	230
Enti accreditati	44	1	5	139	189
Unità di strada	13			147	160
Verifica idoneità mansioni a rischio	22	8		120	150
Associazioni volontariato	59	3	9	29	100
NPIA (già Materno infantile)	29	1	2	54	86
Datore di lavoro	34		4	21	59
Servizio sociale AUSL/Comune	26		1	27	54
Verifica porto d'armi	12			11	23
Verifica idoneità adozioni internaz	2			10	12
Scuola			2	7	9
Progetto Galatea	2			2	4
Ospedale militare	1			2	3
CPT	1			2	3
Servizio disabilità				2	2
Altro / non conosciuto	15			7	22
Altro	978	183	142	2467	3770
RER	7783	1682	1310	19695	30470

%

Tipologia Invio	Area Problematica				Totale
	Alcol	Tabacco	Gioco	Droghe e/o farmaci	
Autonomo	35,2	39,8	53,1	37,1	37,5
Altri SerT	4,1	0,5	1,5	18,5	13,1
Area giudiziaria penale/carcere	4,6	0,0	1,5	10,5	8,0
Prefettura art 121	0,0	0,0	0,0	6,6	4,3
Servizi Salute mentale	9,7	1,5	9,5	1,6	4,0
Servizio ospedaliero	9,5	9,6	1,9	1,3	3,8
MMG	5,8	25,2	5,3	0,8	3,6
Prefettura art 75	0,0	0,0	0,0	3,8	2,4
Familiari	2,4	2,1	9,5	0,9	1,7
CML (art 186)	5,8	0,0	0,0	0,2	1,6

Altri servizi AUSL	2,0	2,9	1,1	0,7	1,2
CML (art 187)	0,5	0,0	0,0	1,3	1,0
Servizio sociale minori	1,7	0,1	0,7	0,8	1,0
Amici	0,6	6,5	1,5	0,3	0,8
Servizio sociale adulti	2,1	0,2	1,8	0,2	0,8
Enti accreditati	0,6	0,1	0,4	0,7	0,6
Unità di strada	0,2	0,0	0,0	0,7	0,5
Verifica idoneità mansioni a rischio	0,3	0,5	0,0	0,6	0,5
Associazioni volontariato	0,8	0,2	0,7	0,1	0,3
NPIA (già Materno infantile)	0,4	0,1	0,2	0,3	0,3
Datore di lavoro	0,4	0,0	0,3	0,1	0,2
Servizio sociale AUSL/Comune	0,3	0,0	0,1	0,1	0,2
Verifica porto d'armi	0,2	0,0	0,0	0,1	0,1
Verifica idoneità adozioni internaz	0,0	0,0	0,0	0,1	0,0
Scuola	0,0	0,0	0,2	0,0	0,0
Progetto Galatea	0,0	0,0	0,0	0,0	0,0
Ospedale militare	0,0	0,0	0,0	0,0	0,0
CPT	0,0	0,0	0,0	0,0	0,0
Servizio disabilità	0,0	0,0	0,0	0,0	0,0
Altro / non conosciuto	0,2	0,0	0,0	0,0	0,1
Altro	12,6	10,9	10,8	12,5	12,4
RER	100,0	100,0	100,0	100,0	100,0

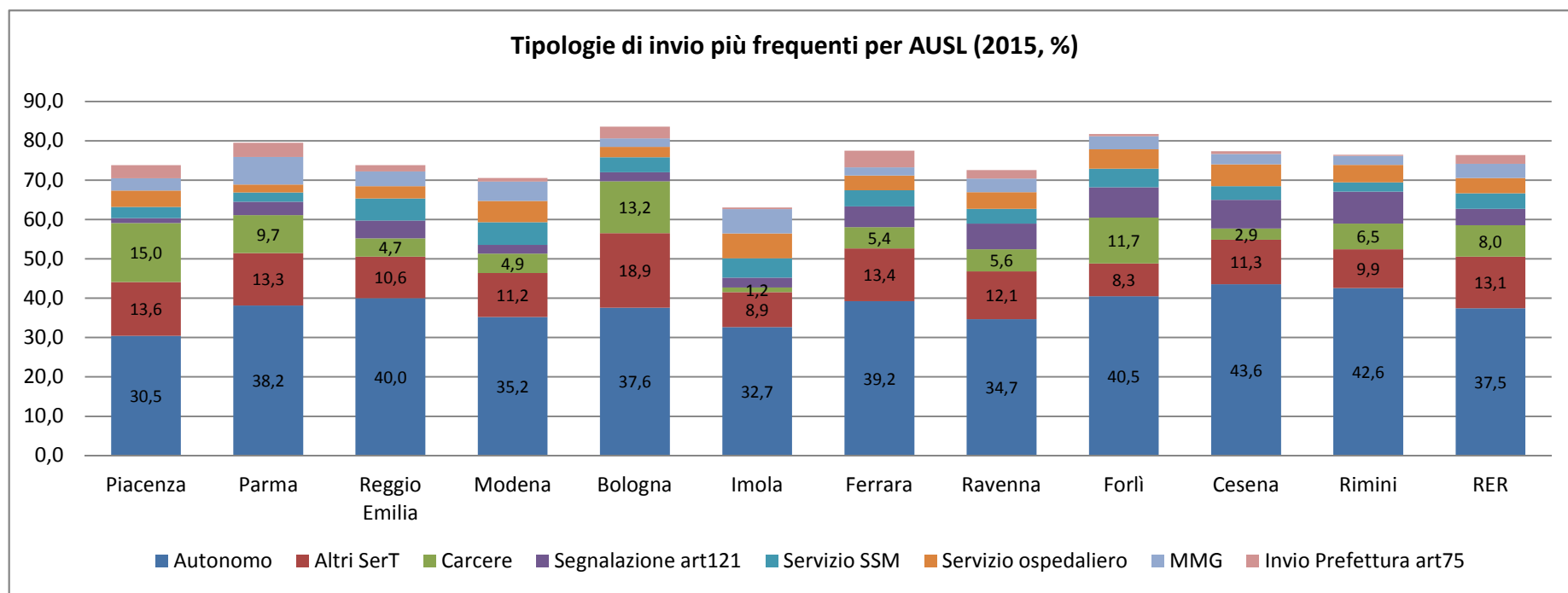




Canale di invio per AUSL (2015, va)

Tipologia Invio	Dipartimento									
	Piacenza	Parma	Reggio Emilia	Modena	Bologna	Imola	Ferrara	Ravenna	Forlì	Cesena
Autonomo	662	1246	1288	1528	2289	306	891	1182	426	563
Altri SerT	296	435	340	487	1153	83	305	414	87	146
Carcere	326	316	150	212	802	11	123	192	123	37
Segnalazione art121	27	109	144	96	137	24	120	222	81	94
Servizio SSM	62	77	181	250	233	46	92	128	49	45
Servizio ospedaliero	91	66	100	237	160	59	85	145	52	71
MMG	67	230	121	212	131	58	48	118	35	34
Invio Prefettura art75	73	118	53	41	180	4	95	74	6	9
Familiari	77	52	36	83	77	17	24	65	10	44
CML (art 186)	21	43	21	160		64	33		24	9
Altri servizi AUSL	20	42	17	72	65	11	26	56	10	23
CML (art 187)	4	163	48	58		2	14			1
Servizio sociale minori	29	27	35	61	22	8	26	42	5	15
Amici	28	15	23	41	31	17	8	51		4
Servizio sociale adulti	25	16	21	74	42	4	13	14	2	10
Enti accreditati	7	10	57	30	23	7	2	26	5	8
Unità di strada		9	1	4	135		3	5	1	1
Verifica idoneità mansioni a rischio	2	3	1	35	46	8	19	5	10	14
Associazioni volontariato	8	10	9	11	13	4	4	22	7	4
Prefettura art 75	3	11	14	12	16	2	10	10	3	6
Servizio Materno infantile	4	7	4	13	18	2	10	5	4	8
Prefettura art 121		3	10	4	5	1	5	13	14	3
Datore di lavoro	6	7	9	14	5		1	8	3	4
Servizio sociale AUSL/Comune	9	3	6	4	13	7	2	4	1	4

Verifica porto d'armi		2	4	3	2					
Verifica idoneità adozioni internaz				4						6
Scuola	1		1	3			1	2	1	
Progetto Galatea									2	
Ospedale militare					2				1	
CPT		1		1	1					
Servizio disabilita'				1	1					
Altro / non conosciuto	1	1		4	3	13				
Altro	324	244	525	585	480	179	311	608	89	129
RER	2173	3266	3219	4340	6085	937	2271	3411	1051	1292



Anni apertura cartella

Anno	Anni_apertura_cartella	Totale
------	------------------------	--------

Anno	Nell anno	1-3	4-6	7-9	10 o più	Totale
2010	8209	7921	3849	2499	5965	28443
2011	8240	7775	3928	2659	6309	28911
2012	7971	7350	4023	2658	6666	28668
2013	8284	7082	4123	2763	6964	29216
2014	8547	7091	3929	2842	7293	29702
2015	8363	7332	3832	3111	7830	30468

Anno	Anni_apertura_cartella					Totale
	Nell anno	1-3	4-6	7-9	10 o più	
2010	28,86	27,85	13,53	8,79	20,97	100
2011	28,5	26,89	13,59	9,2	21,82	100
2012	27,8	25,64	14,03	9,27	23,25	100
2013	28,35	24,24	14,11	9,46	23,84	100
2014	28,78	23,87	13,23	9,57	24,55	100
2015	27,45	24,06	12,58	10,21	25,7	100

Inviante nel 2015 (per aree problematiche)

Tipologia Invio	Area problematica				Totale	Area problematica				Totale
	Alcol	Tabacco	Gioco	Droghe e/o farmaci		Alcol	Tabacco	Gioco	Droghe e/o farmaci	
Autonomo	2741	669	696	7307	11413	35,2	39,8	53,1	37,1	37,5
Altri SerT	318	8	19	3641	3986	4,1	0,5	1,5	18,5	13,1
Area giudiziaria penale/carcere	360		20	2069	2449	4,6	0,0	1,5	10,5	8,0
Prefettura art 121	2			1308	1310	0,0	0,0	0,0	6,6	4,3
Servizi Salute mentale	757	25	124	315	1221	9,7	1,5	9,5	1,6	4,0
Servizio ospedaliero	738	162	25	248	1173	9,5	9,6	1,9	1,3	3,8
MMG	454	424	70	162	1110	5,8	25,2	5,3	0,8	3,6
Prefettura art 75	2			744	746	0,0	0,0	0,0	3,8	2,4
Familiari	188	35	125	174	522	2,4	2,1	9,5	0,9	1,7

CML (art 186)	450			32	482	5,8	0,0	0,0	0,2	1,6
Altri servizi AUSL	154	49	14	144	361	2,0	2,9	1,1	0,7	1,2
CML (art 187)	39			255	294	0,5	0,0	0,0	1,3	1,0
Servizio sociale minori	132	1	9	148	290	1,7	0,1	0,7	0,8	1,0
Amici	45	110	20	62	237	0,6	6,5	1,5	0,3	0,8
Servizio sociale adulti	165	3	23	39	230	2,1	0,2	1,8	0,2	0,8
Enti accreditati	44	1	5	139	189	0,6	0,1	0,4	0,7	0,6
Unità di strada	13			147	160	0,2	0,0	0,0	0,7	0,5
Verifica idoneità mansioni a rischio	22	8		120	150	0,3	0,5	0,0	0,6	0,5
Associazioni volontariato	59	3	9	29	100	0,8	0,2	0,7	0,1	0,3
NPIA (già Materno infantile)	29	1	2	54	86	0,4	0,1	0,2	0,3	0,3
Datore di lavoro	34		4	21	59	0,4	0,0	0,3	0,1	0,2
Servizio sociale AUSL/Comune	26		1	27	54	0,3	0,0	0,1	0,1	0,2
Verifica porto d'armi e patente	12			11	23	0,2	0,0	0,0	0,1	0,1
Verifica idoneità adozioni internaz	2			10	12	0,0	0,0	0,0	0,1	0,0
Scuola			2	7	9	0,0	0,0	0,2	0,0	0,0
Progetto Galatea	2			2	4	0,0	0,0	0,0	0,0	0,0
Ospedale militare	1			2	3	0,0	0,0	0,0	0,0	0,0
CPT	1			2	3	0,0	0,0	0,0	0,0	0,0
Servizio disabilità				2	2	0,0	0,0	0,0	0,0	0,0
Altro / non conosciuto	15			7	22	0,2	0,0	0,0	0,0	0,1
Altro	978	183	142	2467	3770	12,6	10,9	10,8	12,5	12,4
RER	7783	1682	1310	19695	30470	100,0	100,0	100,0	100,0	100,0

Inviante selezione per utenti che hanno aperto per la prima volta la cartella nell'anno considerato (tutte le tipologie di utenti)

Tipologia Invio	ANNO DI RIFERIMENTO						% 2015
	2010	2011	2012	2013	2014	2015	
Autonomo	1564	1646	1641	1817	1865	1885	22,5
Altri SerT	1494	1384	1500	1371	1246	1258	15,0
Prefettura art 121	1184	1109	849	1008	1243	1069	12,8
Area giudiziaria penale/carcere	842	1059	1008	978	992	962	11,5
MMG	388	363	358	336	362	549	6,6
Prefettura art 75	385	265	233	286	475	470	5,6

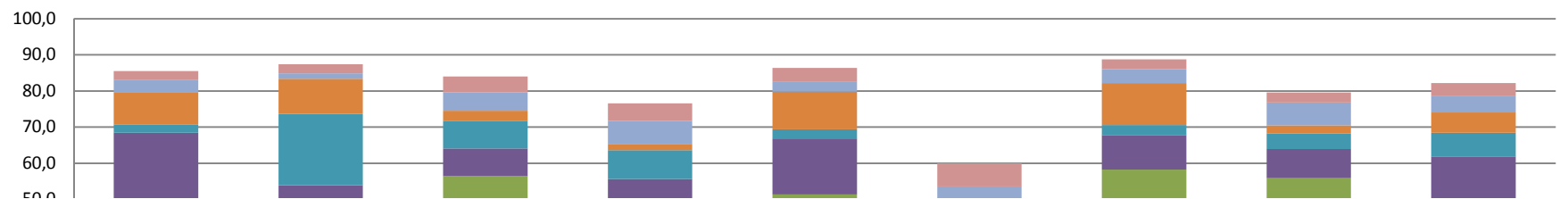
Servizio ospedaliero	299	354	393	429	384	389	4,7
Servizi Salute mentale	272	268	265	277	347	292	3,5
CML (art 186)	422	348	315	332	231	236	2,8
Familiari	147	168	168	177	198	204	2,4
Servizio sociale minori	67	89	77	104	120	132	1,6
Amici	78	134	129	116	109	120	1,4
Verifica idoneità mansioni a rischio	186	148	129	128	140	115	1,4
Altri servizi AUSL	148	137	148	144	135	100	1,2
CML (art 187)	79	94	82	204	136	88	1,1
Servizio sociale adulti	75	65	61	68	53	58	0,7
Enti accreditati	68	99	87	100	97	53	0,6
Unità di strada	72	45	47	29	67	53	0,6
NPIA (già Materno infantile)	33	20	45	31	20	38	0,5
Associazioni volontariato	30	37	52	15	31	27	0,3
Datore di lavoro	39	24	20	22	38	19	0,2
Verifica porto d'armi e patente		6	20	8	16	13	0,2
Verifica idoneità adozioni internaz	10	19	32	33	27	10	0,1
Scuola	7	5	5	3	4	5	0,1
Ospedale militare		5	1	3	2	2	0,0
CPT	8	9	3	5	1	2	0,0
Servizio disabilità					1	2	0,0
Progetto Galatea					1	2	0,0
Altro / non conosciuto	4	33	5	10	4	5	0,1
Altro	308	307	298	250	202	205	2,5
RER	8209	8240	7971	8284	8547	8363	100,0

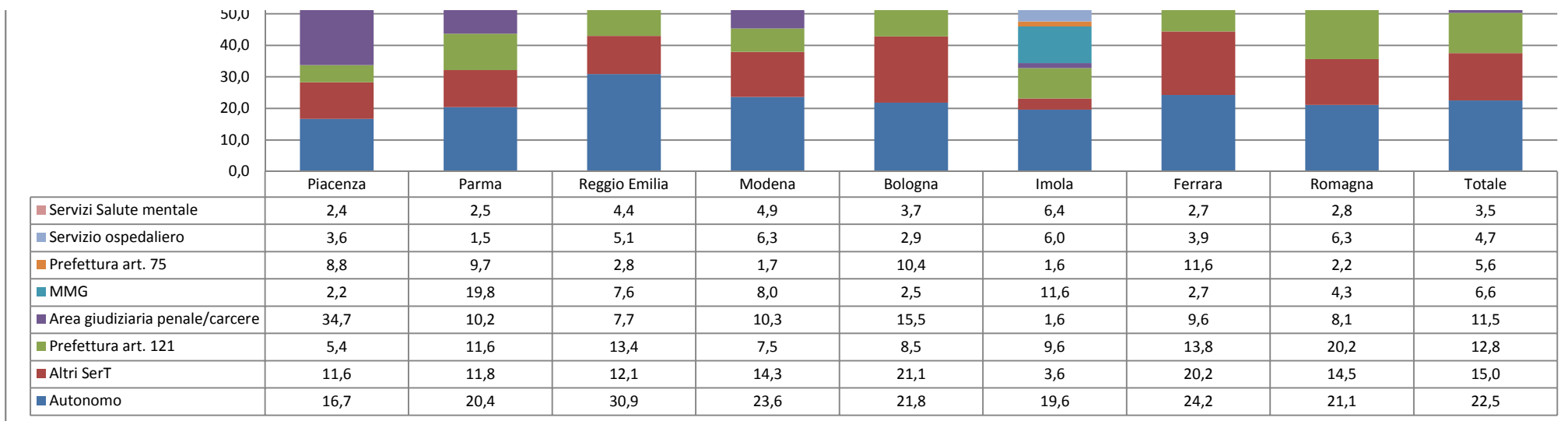
Inviante selezione per utenti che hanno aperto per la prima volta la cartella nell'anno considerato (2015, per aree problematiche)

Tipologia Invio	Area problematica				Area problematica %			
	Alcol	Tabacco	Gioco	Droghe e/o farmaci	Alcol	Tabacco	Gioco	Droghe e/o farmaci
Altri SerT	127	6	7	1118	7,2	0,5	1,4	22,5
Prefettura art 121	1			1068	0,1	0,0	0,0	21,5
Area giudiziaria penale/carcere	168		12	782	9,5	0,0	2,4	15,7
Autonomo	438	425	294	728	24,8	37,9	58,6	14,6

Prefettura art 75				470	0,0	0,0	0,0	9,4
Verifica idoneità mansioni a rischio	11	8		96	0,6	0,7	0,0	1,9
Servizio sociale minori	51		4	77	2,9	0,0	0,8	1,5
CML (art 187)	13			75	0,7	0,0	0,0	1,5
Servizi Salute mentale	159	19	44	70	9,0	1,7	8,8	1,4
Familiari	58	30	58	58	3,3	2,7	11,6	1,2
Servizio ospedaliero	203	121	11	54	11,5	10,8	2,2	1,1
Unità di strada	4			49	0,2	0,0	0,0	1,0
Enti accreditati	12		1	40	0,7	0,0	0,2	0,8
MMG	131	353	27	38	7,4	31,5	5,4	0,8
Altri servizi AUSL	32	26	5	37	1,8	2,3	1,0	0,7
NPIA (già Materno infantile)	9		1	28	0,5	0,0	0,2	0,6
Amici	9	84	10	17	0,5	7,5	2,0	0,3
CML (art 186)	220			16	12,5	0,0	0,0	0,3
Datore di lavoro	9		2	8	0,5	0,0	0,4	0,2
Servizio sociale adulti	37		13	8	2,1	0,0	2,6	0,2
Verifica idoneità adozioni internaz	2			8	0,1	0,0	0,0	0,2
Verifica porto d'armi e patente	7			6	0,4	0,0	0,0	0,1
Associazioni volontariato	18	2	2	5	1,0	0,2	0,4	0,1
Scuola			1	4	0,0	0,0	0,2	0,1
Servizio disabilità				2	0,0	0,0	0,0	0,0
Progetto Galatea				2	0,0	0,0	0,0	0,0
Ospedale militare	1			1	0,1	0,0	0,0	0,0
CPT	1			1	0,1	0,0	0,0	0,0
Altro / non conosciuto	4			1	0,2	0,0	0,0	0,0
Altro	38	46	10	111	2,2	4,1	2,0	2,2
RER	1763	1120	502	4978	1763	1120	502	4978

Principali canali di invio al SerT per AUSL (2015, %)



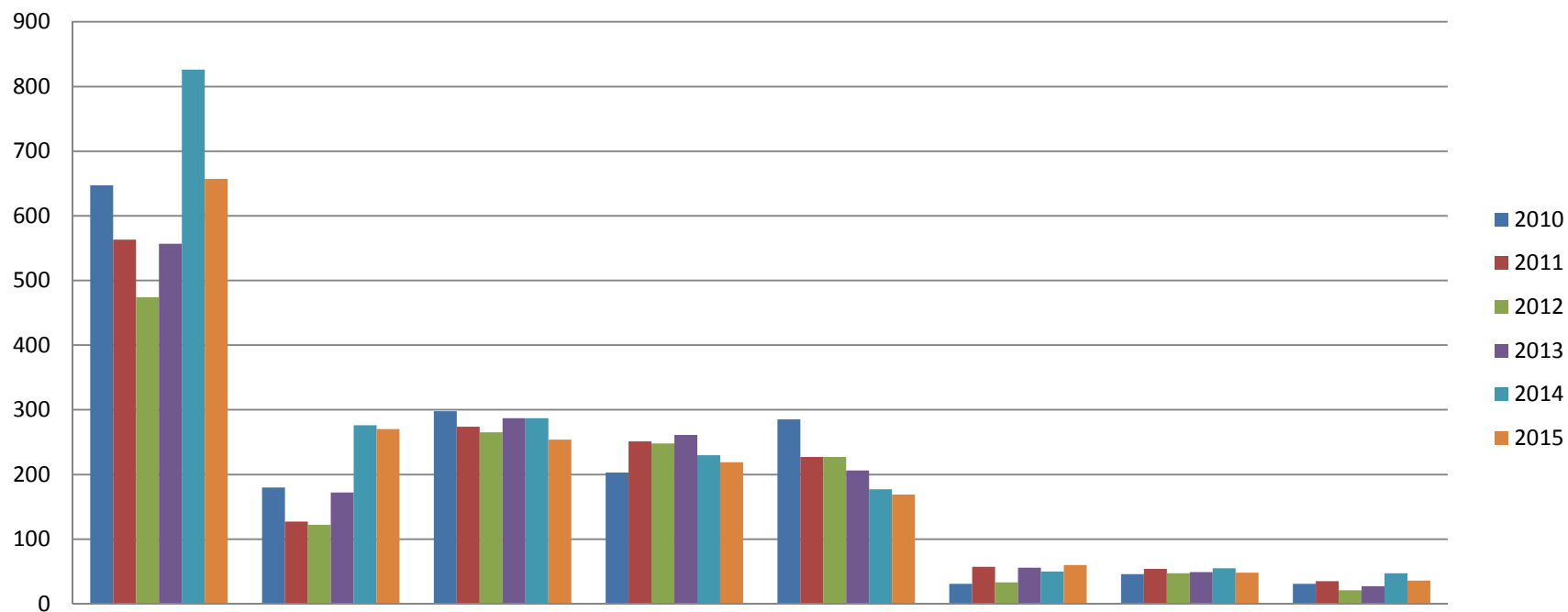


I canali di invio ai SerT degli utenti giovani sino a 25 anni per anni

Inviante	2010	2011	2012	2013	2014	2015
Prefettura art 121	647	563	474	557	826	657
Prefettura art 75	180	127	122	172	276	270
Autonomo	298	274	265	287	287	254
Area giudiziaria penale/carcere	203	251	248	261	230	219
Altri SerT	285	227	227	206	177	169
Servizio sociale minori	31	57	33	56	50	60
Familiari	46	54	47	49	55	48
Servizi Salute mentale	31	35	21	27	47	36
CML (art 186)	67	42	34	33	22	30
MMG	29	21	20	28	17	28
Servizio ospedaliero	16	14	23	27	23	25
NPIA (già Materno infantile)	14	8	16	10	7	25
Altri servizi AUSL	18	15	22	26	34	24
Enti accreditati	15	30	27	39	40	21
CML (art 187)	19	23	22	52	30	17
Verifica idoneità mansioni a rischio	16	17	9	13	21	11
Unità di strada	19	11	12	6	7	8

Amici	6	10	15	11	6	7
Servizio sociale adulti	7	3	5	4	6	7
Scuola	7	5	5	1	4	3
Associazioni volontariato	4	7	6	1	3	2
Progetto Galatea						2
CPT			1	2		1
Verifica porto d'armi e patente			2		3	1
Servizio disabilità						1
Datore di lavoro	1			3	2	
Ospedale militare		5	1			
Verifica idoneità adozioni internaz				1		
Altro / non conosciuto				1	3	1
Altro	53	65	26	40	39	39
RER	2012	1864	1683	1913	2215	1966

Principali fonti di invio al SerT per i giovani sino a 25 anni



Percentuale di pazienti in carico sul totale per inviante e anno

Inviante	2010	2011	2012	2013	2014	2015
Autonomo	70,4	69,8	70,1	70,9	69,3	65,4
MMG	68,6	74,4	60,6	65,8	63,8	74,3
Servizi Salute mentale	66,2	63,8	71,3	65,0	57,3	68,5
Servizio ospedaliero	60,2	63,3	55,0	56,6	59,9	62,2
NPIA (già Materno infantile)	54,5	55,0	40,0	48,4	65,0	50,0
Altri servizi AUSL	73,0	51,8	64,2	54,9	46,7	50,0
Altri SerT	6,2	6,2	8,6	7,8	7,7	8,1
Area giudiziaria penale/carcere	53,0	57,3	59,9	50,5	46,0	64,0
Prefettura art 75	47,5	54,7	47,6	37,4	27,8	35,1
Prefettura art 121	13,5	8,3	7,4	6,4	3,4	4,2
Enti accreditati	33,8	30,3	35,6	28,0	22,7	35,8
Associazioni volontariato	76,7	56,8	53,8	66,7	51,6	66,7
Scuola	57,1	100,0	60,0	33,3	50,0	60,0
Datore di lavoro	56,4	58,3	80,0	45,5	42,1	52,6
Ospedale militare	0,0	0,0	0,0	66,7	50,0	100,0
Unità di strada	95,8	86,7	85,1	93,1	92,5	88,7
CML (art 186)	19,2	26,1	28,9	19,0	30,7	28,8
Familiari	63,3	66,1	72,0	62,7	66,7	68,6
Amici	62,8	75,4	75,2	74,1	70,6	64,2
Servizio sociale adulti	68,0	70,8	75,4	63,2	60,4	62,1
Servizio sociale minori	61,2	53,9	50,6	57,7	61,7	55,3
CML (art 187)	17,7	21,3	39,0	7,8	19,9	14,8
Verifica idoneità mansioni a rischio	15,6	8,1	10,9	12,5	17,9	20,0
Verifica idoneità adozioni internaz	0,0	0,0	12,5	18,2	7,4	0,0
CPT	0,0	0,0	0,0	20,0	0,0	50,0
Verifica porto d'armi e patente	0,0	0,0	0,0	0,0	12,5	0,0
Servizio disabilità	0,0	0,0	0,0	0,0	0,0	50,0
Progetto Galatea	0,0	0,0	0,0	0,0	100,0	0,0

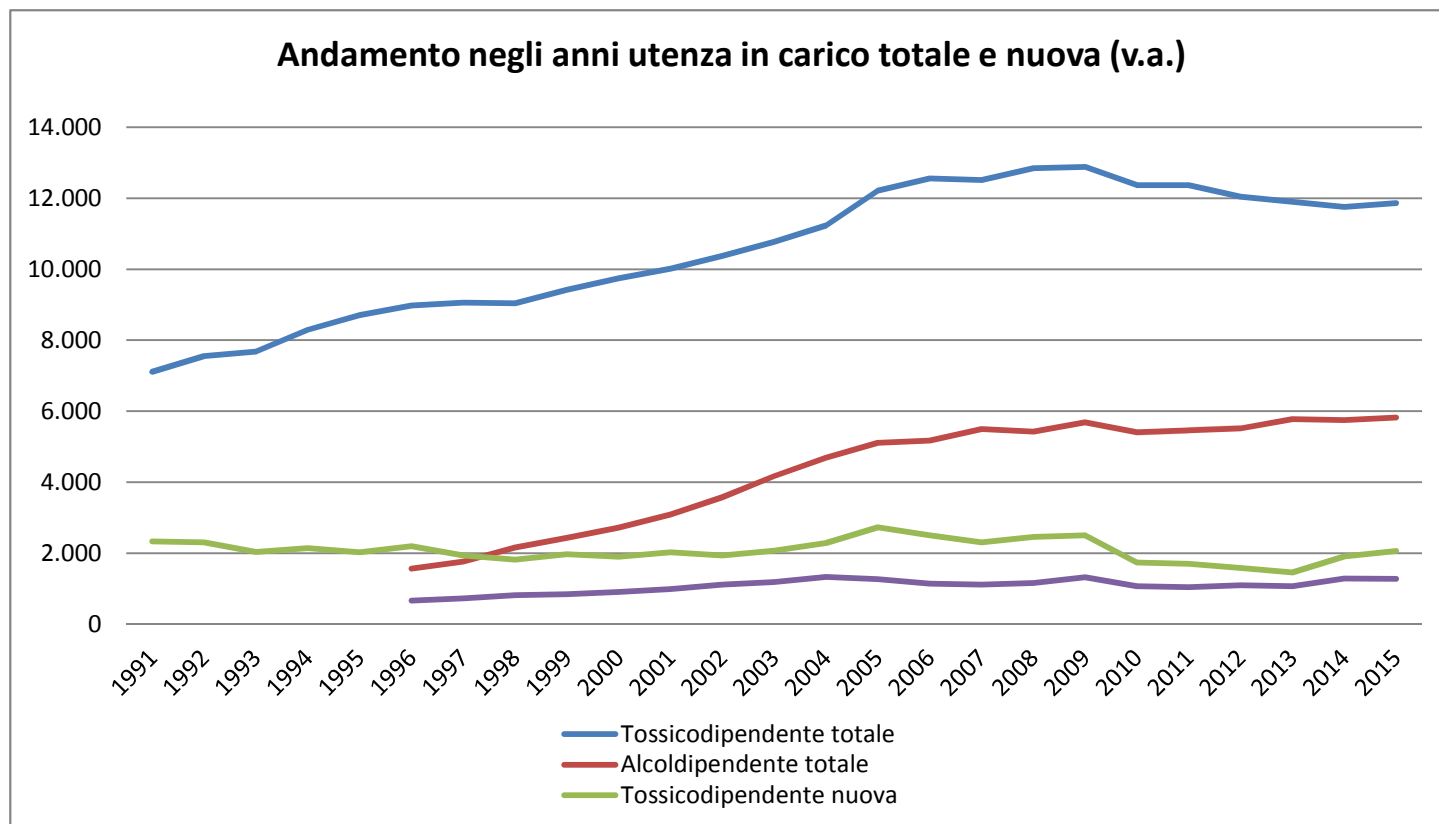
Altro / non conosciuto	25,0	78,8	20,0	0,0	25,0	40,0
Altro	46,4	46,6	47,7	47,2	43,6	39,0
RER	41,1	42,9	43,9	41,0	39,8	44,2

UTENTI IN CARICO

Utenza in carico totale per tipologia e anni

Anni	<i>Totale</i>		<i>di cui nuova</i>	
	Tossicodipendente totale	Alcoldipendente totale	Tossicodipendente nuova	Alcoldipendente nuova
1991	7.114		2.336	
1992	7.550		2.309	
1993	7.677		2.043	
1994	8.290		2.143	
1995	8.709		2.029	
1996	8.979	1.567	2.197	666
1997	9.058	1.768	1.941	733
1998	9.041	2.166	1.824	822
1999	9.422	2.432	1.973	847
2000	9.747	2.720	1.902	916
2001	10.010	3.090	2.033	994
2002	10.372	3.580	1.944	1.117
2003	10.774	4.173	2.072	1.191
2004	11.231	4.686	2.288	1.337
2005	12.210	5.108	2.730	1.269
2006	12.559	5.174	2.510	1.149
2007	12.512	5.499	2.312	1.124
2008	12.846	5.427	2.460	1.169
2009	12.882	5.686	2.507	1.328
2010	12.368	5.406	1.739	1.072
2011	12.368	5.464	1.710	1.045
2012	12.044	5.514	1.587	1.099
2013	11.893	5.778	1.465	1.075

2014	11.752	5.749	1.917	1.289
2015	11.859	5.821	2.069	1.281



Suddivisione degli utenti in carico per area problematica e anni

Stato Utente / Area Problematica		2010	2011	2012	2013	2014	2015	Variazioni %	
								2015/2010	2015/2014
In carico nuovi	Alcol	1072	1045	1099	1075	1289	1281	19,5	-0,6
	Tabacco	379	539	533	472	558	778	105,3	39,4
	Gioco	167	218	265	379	397	385	130,5	-3,0

	Droghe e/o farmaci	1739	1710	1587	1465	1917	2069	19,0	7,9
	RER	3357	3512	3484	3391	4161	4513	34,4	8,5
In carico già conosciuti	Alcol	2672	2650	2450	2478	3674	3757	40,6	2,3
	Tabacco	214	191	250	246	245	303	41,6	23,7
	Gioco	151	226	253	305	449	527	249,0	17,4
	Droghe e/o farmaci	5856	5729	5377	5331	8840	8750	49,4	-1,0
	RER	8893	8796	8330	8360	13208	13337	50,0	1,0
In carico reingressi	Alcol	1662	1769	1965	2225	786	783	-52,9	-0,4
	Tabacco	39	40	51	68	61	66	69,2	8,2
	Gioco	36	59	88	101	68	57	58,3	-16,2
	Droghe e/o farmaci	4773	4929	5080	5097	995	1040	-78,2	4,5
	RER	6510	6797	7184	7491	1910	1946	-70,1	1,9

In carico per anni e aree problematiche

Aree problematiche	Anni						Variazioni %	
	2010	2011	2012	2013	2014	2015	2015/2010	2015/2014
Alcol	5406	5464	5514	5778	5749	5821	7,7	1,3
Tabacco	632	770	834	786	864	1147	81,5	32,8
Gioco	354	503	606	785	914	969	173,7	6,0
Droghe e/o farmaci	12368	12368	12044	11893	11752	11859	-4,1	0,9
RER	18760	19105	18998	19242	19279	19796	5,5	2,7

Suddivisione degli utenti in carico per genere ed età nel 2015

Area Problematica	Età							Sesso	
	< 17 anni	18-30	31-40	41-50	51-60	61-70	71 >	F	M
Alcol	0,1	4,9	17,7	34,5	27,6	11,8	3,4	28,5	71,5
Tabacco	0,0	3,7	9,1	24,4	33,0	24,7	5,1	52,0	48,0
Gioco	0,1	9,2	18,4	27,5	24,0	16,2	4,6	20,1	79,9
Droghe e/o farmaci	1,1	23,7	30,5	31,6	12,0	1,1	0,1	16,5	83,5
RER	0,7	16,3	24,9	31,8	18,4	6,3	1,6	22,2	77,8

UTENTI TOSSICODIPENDENTI IN CARICO

Sostanza primaria, secondaria, totale e % di soggetti in carico che hanno usato la sostanza come primaria o secondaria sul totale utenti (2014)

Sostanza	Primaria	Secondaria	Totale	% sul totale di utenti in carico per la primaria	% sul totale di utenti in carico per primaria e secondaria
Eroina	8196	165	8361	69,6	71,0
Cocaina	1924	1734	3658	16,3	31,1
Cannabinoidi	1151	1081	2232	9,8	19,0
Alcol	2	892	894	0,0	7,6
benzodiazepine	88	94	182	0,7	1,5
Metadone	78	80	158	0,7	1,3
Crack	64	20	84	0,5	0,7
Tabacco	1	76	77	0,0	0,7
Buprenorfina	46	24	70	0,4	0,6
Gioco azzardo		21	21	0,0	0,2
Amfetamine	6	12	18	0,1	0,2
Ecstasy	7	11	18	0,1	0,2
Morfina	15		15	0,1	0,1
Altri ipnotici sedativi	9	5	14	0,1	0,1
Codeina	11	2	13	0,1	0,1
Tramadolo	12	1	13	0,1	0,1
Altri farmaci psicotropi non prescritti	10	2	12	0,1	0,1
Metamfetamine	7	2	9	0,1	0,1
Cannabinoidi sintetici	6	3	9	0,1	0,1
LSD	2	5	7	0,0	0,1

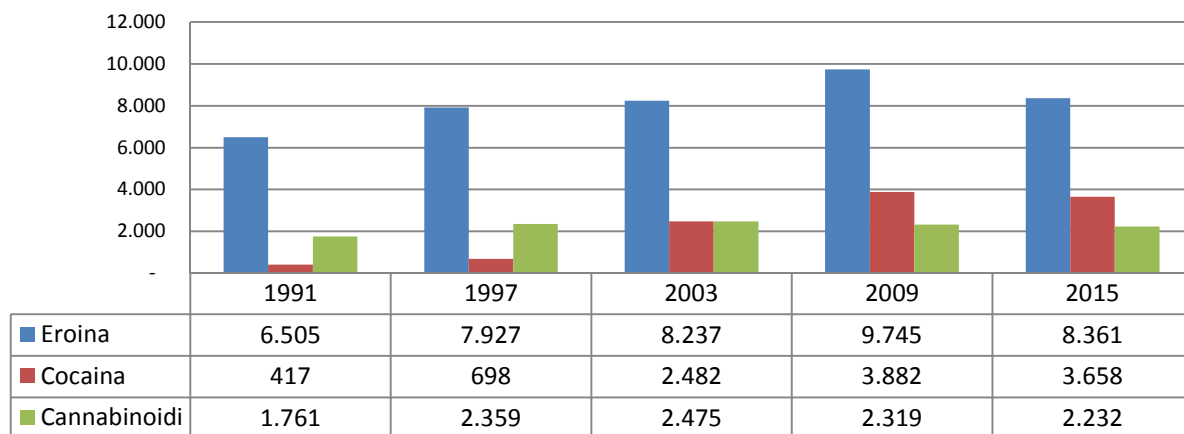
Ketamina	1	6	7	0,0	0,1
Altri farmaci e/o dopanti	5	1	6	0,0	0,1
Barbiturici	3		3	0,0	0,0
Altri allucinogeni	2		2	0,0	0,0
Inalanti volatili	1		1	0,0	0,0
Viminolo	1		1	0,0	0,0
Steroidi	1		1	0,0	0,0
Disturbi alimentari				0,0	0,0
Altri stimolanti				0,0	0,0
GHB alcover				0,0	0,0
Nessuna	92		92	0,8	0,8
Altro	35	5	40	0,3	0,3
Totale	11776	4242	16018	100,0	

Numero utenti con sostanza - Trend storico su alcune sostanze

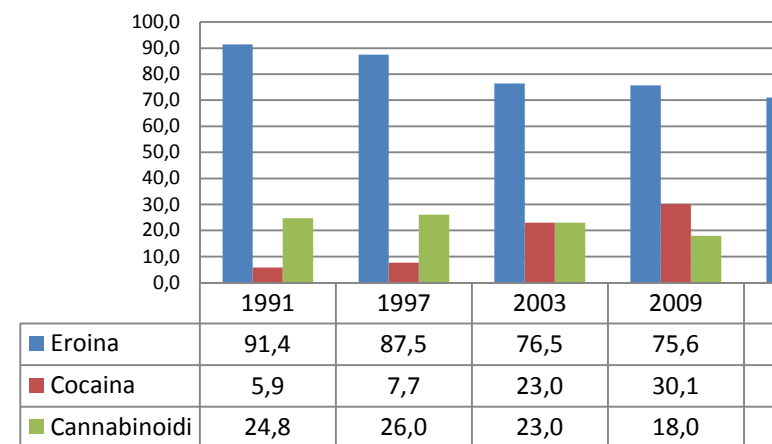
Sostanza	1991	1997	2003	2009	2015
Eroina					
primaria	6.418	7.591	7.990	9.484	8.196
secondaria	87	336	247	261	165
totale	6.505	7.927	8.237	9.745	8.361
% sul totale utenza	91,4	87,5	76,5	75,6	71,0
Cocaina					
primaria	59	243	1.133	1.848	1.924
secondaria	358	455	1.349	2.034	1.734
totale	417	698	2.482	3.882	3.658
% sul totale utenza	5,9	7,7	23,0	30,1	31,1
Cannabinoidi					
primaria	259	525	968	1.050	1.151
secondaria	1.502	1.834	1.507	1.269	1.081
totale	1.761	2.359	2.475	2.319	2.232

% sul totale utenza	24,8	26,0	23,0	18,0	19,0
Tossicodipendenti in carico	7.114	9.058	10.774	12.882	11.752

Numero utenti con sostanza
(primaria o secondaria)



% utenti con sostanza
(primaria o secondaria)

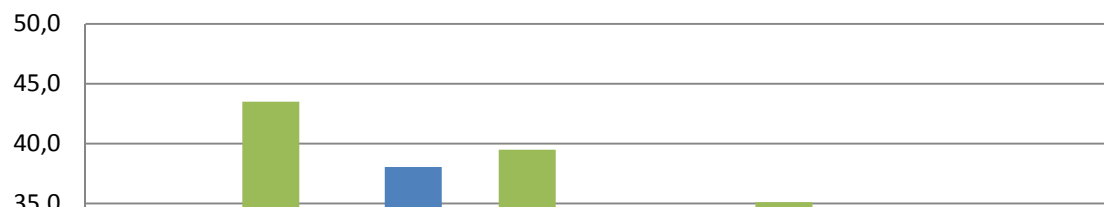


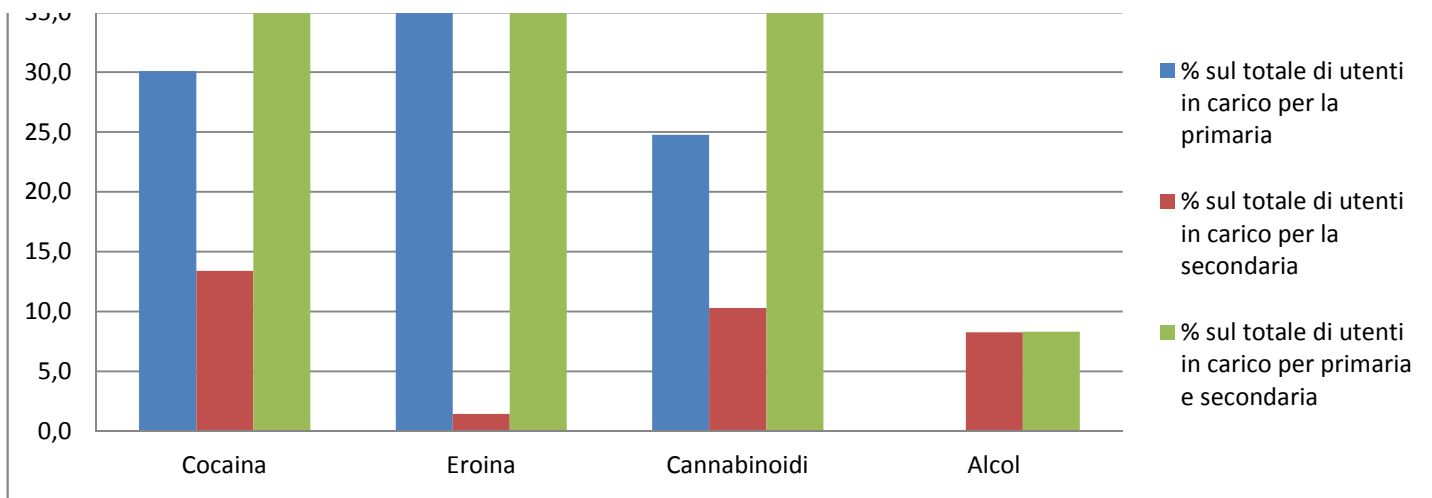
Sostanza sui nuovi utenti in carico 2015

Sostanza	Primaria	Secondaria	Totale	% sul totale di utenti in carico per la primaria	% sul totale di utenti in carico per la secondaria	% sul totale di utenti in carico per primaria e secondaria
Cocaina	601	268	869	30,1	13,4	43,5
Eroina	760	29	789	38,0	1,5	39,5
Cannabinoidi	495	206	701	24,8	10,3	35,1
Alcol	1	165	166	0,1	8,3	8,3

benzodiazepine	15	13	28	0,8	0,7	1,4
Metadone	9	19	28	0,5	1,0	1,4
Crack	16	10	26	0,8	0,5	1,3
Tabacco		18	18	0,0	0,9	0,9
Ecstasy	4	5	9	0,2	0,3	0,5
Buprenorfina	7	1	8	0,4	0,1	0,4
Altro	8		8	0,4	0,0	0,4
Amfetamine	1	6	7	0,1	0,3	0,4
Metamfetamine	6	1	7	0,3	0,1	0,4
Gioco azzardo		6	6	0,0	0,3	0,3
Codeina	3	1	4	0,2	0,1	0,2
Morfina	3		3	0,2	0,0	0,2
Tramadolo	3		3	0,2	0,0	0,2
Ketamina	1	2	3	0,1	0,1	0,2
Altri farmaci psiicotropi non prescritti	3		3	0,2	0,0	0,2
LSD		2	2	0,0	0,1	0,1
Cannabinoidi sintetici	2		2	0,1	0,0	0,1
Altri ipnotici sedativi		1	1	0,0	0,1	0,1
Altri alluginogeni				0,0	0,0	0,0
Barbiturici				0,0	0,0	0,0
Inalanti volatili				0,0	0,0	0,0
Altri stimolanti				0,0	0,0	0,0
GHB alcover				0,0	0,0	0,0
Steroidi				0,0	0,0	0,0
Altri farmaci e/o dopanti				0,0	0,0	0,0
Nessuna	60		60	3,0	0,0	3,0
Totale	1998	753	2751	100,0	-	-

Rapporto sostanze/utenti nuovi 2015





ANNO DI RIFERIMENTO	Codice sostanza	Endovenosa	Sumata/inalata	Orale	Nasale	Insuntiva/non conosciuta	Altro	Totale
2010	Missing	38
	Altra sostanze	.	1	6	21	1	4	58
	benzodiazepine	.	.	1	12	.	.	.
	Cannabinoidi	.	.	379	.	2	12	2
	Cocaina	.	14	83	.	262	14	1
	Eroina	.	305	424	.	79	17	3
2011	Missing	40
	Alcol	1	.
	Altra sostanze	.	3	8	31	4	3	54
	benzodiazepine	.	1	.	18	.	.	.
	Cannabinoidi	.	.	346	4	5	10	4
	Cocaina	.	25	82	.	292	13	4
Eroina	.	289	342	4	101	25	1	
2012	Missing	32
	Altra sostanze	.	7	9	36	2	3	38
	benzodiazepine	.	1	.	16	.	.	.
	Cannabinoidi	.	.	347	2	1	10	.

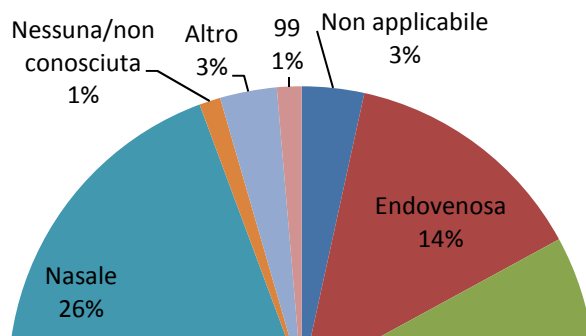
2013	Cocaina	.	18	84	1	297	17	.	.
	Eroina	.	306	271	.	72	15	2	.
	Missing	14
	Altra sostanza	.	2	17	40	2	2	38	.
	benzodiazepine	.	.	.	28
	Cannabinoide	.	.	383	8	1	9	1	.
	Cocaina	.	14	71	.	298	15	.	.
2014	Eroina	.	194	237	1	67	21	2	.
	Missing	18
	Alcol	1	.
	Altra sostanza	.	2	14	58	6	7	58	.
	benzodiazepine	.	.	.	14	.	1	.	.
	Cannabinoide	.	.	493	2	3	16	1	.
	Cocaina	.	16	76	1	355	20	2	.
2015	Eroina	.	268	364	5	83	31	2	.
	Missing	71
	Alcol	1	.
	Altra sostanza	.	5	24	30	1	2	63	1
	benzodiazepine	.	.	.	15
	Cannabinoide	.	1	477	4	4	6	.	3
	Cocaina	.	19	120	1	443	8	.	10
Eroina	.	257	386	7	87	8	1	14	

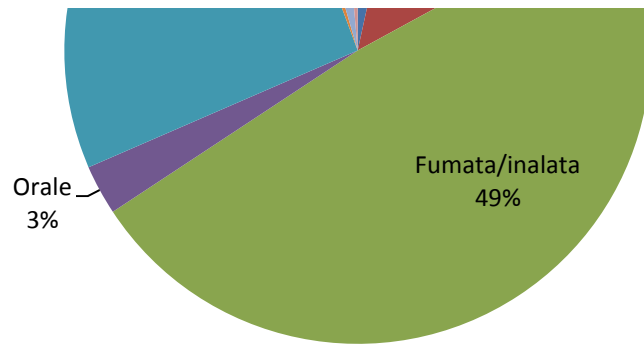
	Non applicabile	Endovenosa	Fumata/inalata	Orale	Nasale	Nessuna/non conosciuta	Altro	99	Totale
2010	38	320	893	33	344	47	64		1739
2011	40	318	778	57	402	51	64		1710
2012	32	332	711	55	372	45	40		1587
2013	14	210	708	77	368	47	41		1465
2014	18	286	947	80	447	75	64		1917
2015	71	282	1007	57	535	24	65	28	2069

	Non applicabile	Endovenosa	Fumata/inalata	Orale	Nasale	Nessuna/non conosciuta	Altro	99	Totale
2010	38	320	893	33	344	47	64		1739
2011	40	318	778	57	402	51	64		1710
2012	32	332	711	55	372	45	40		1587
2013	14	210	708	77	368	47	41		1465
2014	18	286	947	80	447	75	64		1917
2015	71	282	1007	57	535	24	65	28	2069

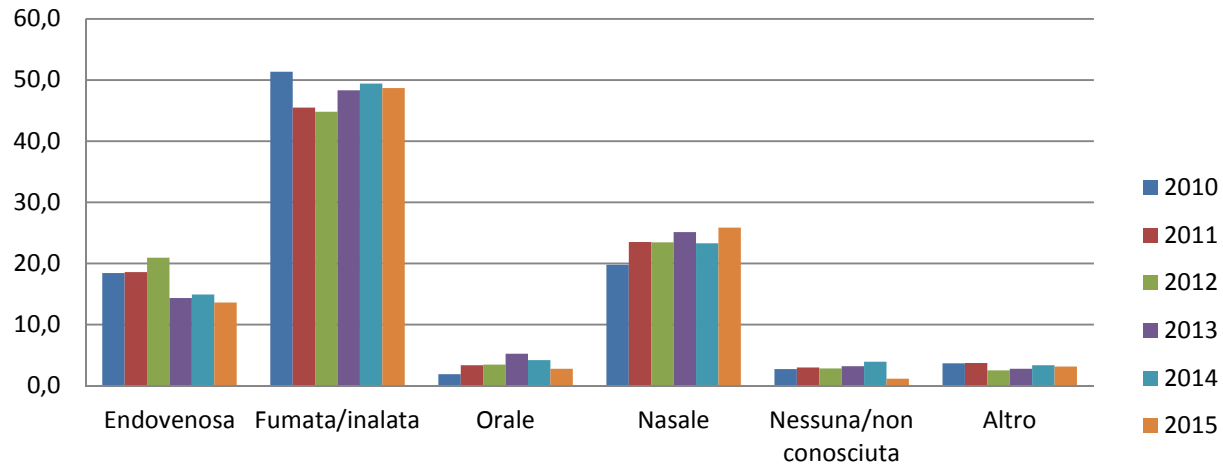
	Non applicabile	Endovenosa	Fumata/inalata	Orale	Nasale	Nessuna/non conosciuta	Altro	99	Totale
2010	2,2	18,4	51,4	1,9	19,8	2,7	3,7	0,0	100,0
2011	2,3	18,6	45,5	3,3	23,5	3,0	3,7	0,0	100,0
2012	2,0	20,9	44,8	3,5	23,4	2,8	2,5	0,0	100,0
2013	1,0	14,3	48,3	5,3	25,1	3,2	2,8	0,0	100,0
2014	0,9	14,9	49,4	4,2	23,3	3,9	3,3	0,0	100,0
2015	3,4	13,6	48,7	2,8	25,9	1,2	3,1	1,4	100,0

Modalità assunzione sostanza primaria (2015, %)





Modalità assunzione sostanza primaria per anni (%)



sono stati esclusi i soggetti senza
soggetti che afferiscono a più SerT

getti afferiti a più SerT della stessa

fiche come da circolare SIDER.

*problematiche (es da droghe ad alcol),
senza informazioni sulla nazionalità.*

2015	
Tasso grezzo	Tasso STD
7,94	7,82
8,59	8,46
7,23	7,13
7,27	7,14
6,97	6,85
8,64	8,58
8,13	8,22
9,01	9,04
7,93	7,87



]

Rimini	Totale
1032	11413
240	3986
157	2449
197	1251
58	1221
107	1173
56	1110
6	659
37	522
107	482
19	361
4	294
20	290
19	237
9	230
14	189
1	160
7	150
8	100
	87
11	86
1	59
2	59
1	54

12	23
2	12
	9
2	4
	3
	3
	2
	22
296	3770
2425	30470

